



Amtsblatt

der Gemeinde **Wenzenbach**



150
Jubiläum
Wenzelbach

Servus!
Ich bin Jockel, das neue Maskottchen der 150jährigen Gründungsfeier der Freiwilligen Feuerwehr Wenzelbach. Von mir erfahrt ihr ab sofort alle wichtigen Neuigkeiten zum Fest.

Ihr findet mich auch auf Instagram und Facebook unter dem Hashtag #Jockel150. Macht ein Foto von mir und ladet es unter diesem Hashtag hoch. Bei Fragen zum Fest schreibt mir gerne eine Email unter: jockel@ff-wenzelbach.de. Bleibt gesund. Euer **Jockel**

P.S. Wer mir was antut, wird strafrechtlich verfolgt.
#3dchwenzabach #werdnarrisch



„Jockel“ am Faschingsdienstag als Feuerwehrmitglied aufgenommen

Die Johanniter – Immer für Sie da!



Aus Liebe zum Leben: in unseren **Kindertagesstätten**, durch **Ausbildung in Erster Hilfe**, mit **Fahr- und Sanitätsdiensten**, in der **häuslichen Pflege**, mit unserer **Rettungshundestaffel**, den **Hunden im Therapieeinsatz**, im **Bevölkerungsschutz und Rettungsdienst**, mit dem **Kriseninterventionsteam**, dank **Hausnotruf** und **Menüservice** und in unserem **Johannes-Hospiz**.

Servicetelefon: 0941 46467-130

ostbayern@johanniter.de
www.johanniter.de/ostbayern
www.facebook.com/JUHBayern



JOHANNITER
Aus Liebe zum Leben



COUPON

HÖRGERÄTE ANGEBOT GÜLTIG IM MÄRZ



COUPON

PREIS- SCHMELZE IN SICHT

nur 27mm



flow+
nur
49,90€*

- 4 Jahre Garantie
- Einfach zu bedienen
- Moderne digitale Technik
- Wasserabweisend 360°
- Kristallklarer Sound
- Große Farbauswahl

* Eigenanteil für Mitglieder gesetzlicher Krankenkassen mit Leistungsanspruch und ohrenfachärztlicher Verordnung, zzgl. 10€ gesetzliche Zuzahlung. Die Krankenkassenzuschüsse können je nach Kasse variieren. Preise gelten inkl. Mehrwertsteuer, pro Hörgerät, zzgl. HdO-Otoplastiken, IdO-Schale, inkl. CRT-Hörer oder Dünnschlauchsystem. 1-3 Tage Lieferzeit. Irrtümer und Änderungen vorbehalten. Privatpreis: 1250,- €. Der Angebotspreis gilt für ein flow+ Hörgerät der Firma Hansaton. Alle Anpassleistungen und Hörtraining sind inklusive.

5x
IN IHRER
NÄHE

Kaiser-Heinrich-II.-Str. 7 · Bad Abbach
Regensburger Str. 41 · Lappersdorf
Sudetenstraße 26 · Neutraubling
Lilienthalstraße 8 · Regensburg West
Schwanenstraße 2 · Cham

[09405] - 96 98 934
[0941] - 46 52 46 51
[09401] - 95 39 123
[0941] - 85 08 72 27
[09971] - 31 07 137

SCHILLER & GEBERT
H Ö R G E R Ä T E

www.schiller-gebert.de · info@schiller-gebert.de

Folgen Sie uns auch auf...   

Liebe Wenzenbacherinnen und Wenzenbacher,



normalerweise würden Sie in diesem Amtsblatt wieder einige Bilder von unserem Faschingsumzug finden, aber durch Corona ist der Wenzenbacher Gaudiwurm dieses Jahr leider ausgefallen.

Gerade für Kinder ist das bedauerlich, macht es diesen doch besonders viel Spaß, sich zu verkleiden. Als kleine Kompensation haben wir eine Fotoaktion gestartet. Jedes Kind, das uns ein Kostümfoto fürs Amtsblatt geschickt hat, bekam am Faschingsdienstag eine Süßigkeitenlieferung frei Haus.

Ich hoffe, dass Ihnen die kleine Bilderauswahl aus dieser Aktion als Muntermacher dienen kann und Sie so voller Vorfreude auf die nächste Faschingsaison blicken!

Ich wünsche Ihnen viel Spaß bei der Lektüre dieses Amtsblatts!

Ihr

A handwritten signature in blue ink that reads "Seb. Koch".

Sebastian Koch
Erster Bürgermeister

Gemeindeverwaltung



Gemeinde Wenzenbach
 Hauptstraße 40
 93173 Wenzenbach

Telefon 09407/309-0
 Telefax 09407/309-160
 gemeinde.wenzenbach@wenzenbach.de
 www.wenzenbach.de

Erster Bürgermeister: Sebastian Koch

Öffnungszeiten des Rathauses

Montag	08.00–12.00 Uhr
Dienstag	08.00–12.00 Uhr 15.00–18.00 Uhr
Mittwoch	ganztäglich geschlossen
Donnerstag	08.00–12.00 Uhr 14.00–16.00 Uhr
Freitag	08.00–12.00 Uhr

Aufgrund der aktuellen Situation muss im Vorfeld mit dem/der jeweiligen Sachbearbeiter/in telefonisch oder per E-Mail ein Termin vereinbart werden.

Öffnungszeiten der Bücherei

Montag	09.00–12.00 Uhr
Dienstag	14.00–18.00 Uhr
Donnerstag	09.00–12.00 Uhr 14.00–18.00 Uhr
Freitag	14.00–18.00 Uhr

**Bitte beachten Sie die
 SCHLUSSTERMINE für die nächste
 Ausgabe des Mitteilungsblatts:**

Redaktionsschluss: 15.03.2021
 Anzeigenschluss: 16.03.2021

Erscheinungstermin: 26.03.2021

IMPRESSUM

Herausgeber:

DTP-Studio DENZL, Inhaber: Achim Denzl,
 Regensburger Str. 6, 93164 Laaber,
 Telefon 0941/449644



Redaktion: Gemeinde Wenzenbach (verantwortl.), Erster
 Bürgermeister Sebastian Koch, Hauptstraße 40, 91373
 Wenzenbach, Telefon 09407/309-0, Telefax 09407/309-160

Anzeigen: DTP-Studio DENZL (verantwortl.), Anschrift s.
 Herausgeber

Anzeigenverkauf: DTP-Studio DENZL, Tel. 0941/44806813,
 info@das-amtliche.info

Auflage und Verteilung: ca. 4.000 Stück, Verteilung an alle
 Haushalte der Gemeinde Wenzenbach

Layout & Satz: DTP-Studio DENZL, www.dtpd.com

Druck: Kelly Druck, www.kelly-druck.de

Keine Haftung für Druckfehler oder den Inhalt der Anzeigen.
 Keine Rücksendung von unverlangt eingesandten Unterlagen.
 Jede Weiterverwertung des Inhalts bedarf der schriftlichen
 Zustimmung des Herausgebers.

Anzeigenschaltung

Wir beraten Sie gerne zu den Werbemöglichkeiten im Amtlichen Mitteilungsblatt der Gemeinde Wenzenbach:

Fon 0941/44806813
Mail info@das-amtliche.info
Web www.das-amtliche.info

Vollzug der tierseuchenrechtlichen Vorschriften

Einhaltung von Biosicherheitsmaßnahmen im Landkreis Regensburg zu präventiven Zwecken

Das Staatliche Landratsamt Regensburg erlässt folgende Allgemeinverfügung:

I.

Alle Halter von Geflügel im Landkreis Regensburg bis einschließlich 1.000 Stück Geflügel haben sicherzustellen, dass

a) die Ein- und Ausgänge zu den Ställen oder die sonstigen Standorte des Geflügels gegen unbefugten Zutritt oder unbefugtes Befahren gesichert sind, die Ställe oder die sonstigen Standorte des Geflügels von betriebsfremden Personen nur mit betriebseigener Schutzkleidung oder Einwegschutzkleidung betreten werden und dass diese Personen die Schutz- oder Einwegschutzkleidung nach Verlassen des Stalles oder sonstigen Standorts des Geflügels unverzüglich ablegen

b) Schutzkleidung nach Gebrauch unverzüglich gereinigt und desinfiziert und Einwegschutzkleidung nach Gebrauch unverzüglich unschädlich beseitigt wird,

c) nach jeder Einstellung oder Ausstellung von Geflügel die dazu eingesetzten Gerätschaften und der Verladeplatz gereinigt und desinfiziert werden und dass nach jeder Ausstellung die frei gewordenen Ställe einschließlich der dort vorhandenen Einrichtungen und Gegenstände gereinigt und desinfiziert werden,

d) betriebseigene Fahrzeuge abweichend von § 17 Absatz 1 Satz 1 und 2 der Viehverkehrsverordnung unmittelbar nach Abschluss eines Geflügeltransports auf einem befestigten Platz gereinigt und desinfiziert werden,

e) Fahrzeuge, Maschinen und sonstige Gerätschaften, die in der Geflügelhaltung eingesetzt und aa) in mehreren Ställen oder bb) von mehreren Betrieben gemeinsam benutzt werden, jeweils vor der Benutzung in einem anderen Stall oder, in den Fällen des Buchstaben b, im abgebenden Betrieb vor der Abgabe gereinigt und desinfiziert werden,

f) eine ordnungsgemäße Schädnerbekämpfung durchgeführt wird und hierüber Aufzeichnungen gemacht werden,

g) der Raum, der Behälter oder die sonstigen Einrichtungen zur Aufbewahrung verendeten Geflügels nach jeder Abholung, mindestens jedoch einmal im Monat, gereinigt und desinfiziert wird oder werden,

h) eine betriebsbereite Einrichtung zum Waschen der Hände sowie eine Einrichtung zum Wechseln und Ablegen der Kleidung und zur Desinfektion der Schuhe vorgehalten wird.

II.

Ausstellungen, Märkte und Schauen sowie Veranstaltungen ähnlicher Art, bei denen Geflügel und gehaltene Vögel anderer Arten als Geflügel verkauft, gehandelt oder zur Schau gestellt werden, sind im Landkreis Regensburg verboten.

III.

Für Wildvögel im Sinne des § 1 Abs. 2 Nr. 7 Geflügelpest-Verordnung (hierunter fallen: Hühnervögel, Gänsevögel, Greifvögel, Eulen, Regenpfeiferartige, Lappentaucherartige oder Schreitvögel) gilt ein allgemeines Fütterungsverbot im gesamten Landkreis

IV.

Die sofortige Vollziehung der in den Ziffern I. bis III. getroffenen Regelungen wird angeordnet.

V.

Kosten werden nicht erhoben.
 Die Allgemeinverfügung gilt am Tag nach ihrer Veröffentlichung als bekannt gegeben.
 Diese Allgemeinverfügung liegt mit Begründung und Rechtsbehelfsbelehrung während der Dienstzeit im Landratsamt Regensburg, Altmühlstr. 3, 93055 Regensburg auf Zimmer Nr. U.138 zur Einsichtnahme aus.

Regensburg, den 02.02.2021
 Walther, Abteilungsleiter

Entsorgungstermine März

Restmüll:

Do., 04.03. / Do., 18.03. / Mi., 31.03.

Papiertonne:

P1 = Donnerstag, 25.03., P2 = Freitag, 26.03.

Restmüll: ganz Wenzenbach

Papiertonne:

P1: Wenzenbach und übrige Ortsteile
 P2: Grünthal, Irlbach, Fußenberg

Öffnungszeiten Wertstoffhof

Dienstag 09:00 – 12:00 Uhr
 Freitag 14:00 – 17:00 Uhr
 Samstag 08:00 – 15:00 Uhr



Öffnungszeiten Grabenbach

24h geöffnet

Umweltmobil

Sa, 06.03.2021, 08:00 – 13:00 Uhr: Wenzenbach, Wertstoffhof

Amtliche Bekanntmachung

**Vollzug des Baugesetzbuches (BauGB);
Erlass einer Einbeziehungssatzung im Gemeindeteil Fußenberg „Sandstraße II“ nach
§ 34 Abs. 4 Satz 1 Nr. 3 BauGB
hier: Beteiligung der Öffentlichkeit gemäß § 13 Abs. 2 i.V.m. § 3 Abs. 1 BauGB**

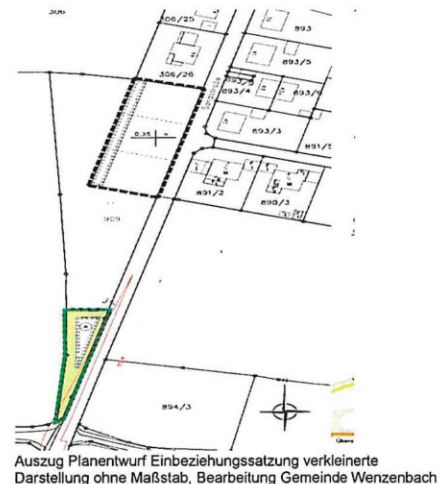
Der Gemeinderat von Wenzenbach hat in seiner Sitzung am 22. Oktober 2019 beschlossen, für den Gemeindeteil Fußenberg auf einer Teilfläche des Grundstückes Flurnummer 909 der Gemarkung Grünthal II eine Einbeziehungssatzung mit der Bezeichnung „Sandstraße II“ nach § 34 Abs. 4 Satz 1 Nr. 3 BauGB zu erlassen.

Der Änderungsbeschluss ist gemäß § 2 Abs. 1 Satz 2 BauGB im Amtsblatt Ausgabe 11/2019 der Gemeinde Wenzenbach öffentlich bekannt gemacht worden.

Mit der Planung ist die EBB Ingenieurgesellschaft mbH, Michael-Burgau-Str. 22a, 93049 Regensburg beauftragt worden.

Die Einbeziehungssatzung soll eine geordnete städtebauliche Entwicklung zur der bestehenden Bebauung sicherstellen.

Der Geltungsbereich der Einbeziehungssatzung ist aus den nachfolgenden Plandarstellungen ersichtlich. Diese sind Bestandteil der Bekanntmachung.



Die Gemeinde gibt allgemein Gelegenheit zur Information. Die öffentliche Darlegung der allgemeinen Ziele und Zwecke der Planung mit der Möglichkeit zur Erörterung und Äußerung wird in der Zeit

von Montag, den 01. März 2021 bis einschließlich Dienstag, den 06. April 2021

im Bauamt der Gemeinde Wenzenbach, Hauptstraße 40, 93173 Wenzenbach, I. Stock, Raum-Nr. 1.10, zu den allgemeinen Öffnungszeiten eingesehen werden. Diese sind:

Montag, Dienstag, Donnerstag, Freitag:	08.00 Uhr	bis	12.00 Uhr
Dienstag zusätzlich:	15.00 Uhr	bis	18.00 Uhr
Donnerstag zusätzlich:	14.00 Uhr	bis	16.00 Uhr

Aufgrund der dienstlich angeordneten Hygiene- und Organisationsmaßnahmen ist während der allgemeinen Öffnungszeiten ebenfalls eine Terminvereinbarung unter Telefonnummer 09407/309115 oder per E-Mail (bauamt@wenzenbach.de) erforderlich.

Wenzenbach, den 04.02.2021

Sebastian Koch
Erster Bürgermeister





Über 70 Kinder haben an unserer Fasc



Faschings-Challenge 2021 teilgenommen.



Fotos: Basl, Riedl, Vogl, Schmid, Pörringer, Sieber, Ederer, Hecht, Stangl, Wörmlke, Fundeis, Madison, Fischer, Herrmann, Kastl, Dietz, Ziegler, Kaiser, Neumann, Morschevsky, Spreitzer, Bauer, Werner, Bauer, Steinwasser, Arnold, Schiegerl, Bauer, Lingauer, Steiner, Thomaier, Schmitt, Striegan, Faltermeier, Schreiner, Landstörfer, Negri, Schmitzer, Schmid, Freiburger, Untergrabner, Müller, Puchinger, Lehner, Gerhard, Schmalzl, Kruitbösch, Jobst, Groschopp, Zeitler, Braun, Englberger

Vielen Dank für die schönen un



d kreativen Faschingskostüme!

Ihre Bücherei meldet sich zu Wort

Auf dem Bild sehen Sie, wie derzeit das Ausleihen bei uns in der Bücherei von statten geht. Auch wir nutzen das sogenannte „Click&Collect“-System, welches uns ermöglicht, unsere lieben Leser*innen mit Medien zu versorgen.



FOTO: RANGWICH

Der Ablauf ist folgender:

- ▶ Sie suchen sich in unserem online-Katalog (<https://webopac.winbiap.de/wenzelnbach>) Medien aus, die Sie interessieren (müssen als „verfügbar“ gekennzeichnet sein)
- ▶ Sie schicken uns eine Mail (bibliothek-wenzelnbach@t-online.de) mit Ihrem Namen und der Lesernummer, sowie genaue Angaben zu den Medien, die Sie haben möchten (Sie können auch einfach einen Screenshot Ihres Merkzettels im Leserbereich an uns schicken. Den Merkzettel sehen wir NICHT automatisch!)
- ▶ Wir suchen die Medien heraus und teilen Ihnen einen konkreten Abholtermin dafür mit (bitte beachten: Wir haben eine Bearbeitungszeit von ca. 24 Stunden. Bestellungen für den gleichen Tag sind in der Regel nicht möglich)

Wenn Sie Rückgaben haben, ist das jeden Dienstag 14.00 – 16.00 Uhr und Donnerstag von 14.00 - 17.30 Uhr möglich, oder wenn Sie etwas abholen. Individuelle Vereinbarungen können in Ausnahmefällen gerne getroffen werden.

Bitte bringen Sie zu diesen Zeiten alle Medien zurück, die vor Weihnachten ausgeliehen wurden, oder fragen Sie um eine Verlängerung an. Es finden KEINE automatische Verlängerungen mehr statt!

Sie können bei uns nicht nur Bücher ausleihen; wir haben auch eine Menge Spiele im Bestand, sowie DVDs (gerade sind wieder einige Neuheiten dazu gekommen) und Zeitschriften. Neu bei den Zeitschriften haben wir dieses Jahr: „11 Freunde“, „Meine Familie und ich“, „Ninjago“ und „Auto motor und Sport“. Die Zeitschrift „Barbara“ haben wir ebenfalls neu von einer

Leserin gespendet bekommen. Tonies stehen aktuell so viele wie nie im Regal! Holt sie euch! Zum guten Schluss möchten wir Sie noch auf unsere neueste Mitmach-Aktion hinweisen: Wir veranstalten in diesem Jahr eine Lese-Challenge an der Erwachsene und Kinder/Jugendliche teilnehmen können! Infos hierzu bekommen Sie auf unserer WebOpac Portalseite (Adresse s.o.). Wir freuen uns über ganz viele Teilnehmer*innen!! Diese Portalseite ist übrigens unsere Homepage! Es kommt immer wieder einmal die

Frage auf, warum die Seite der Bücherei auf der Gemeinde-Homepage nicht aktuell sei. Diese Seite ist NICHT unsere Homepage, sondern dort bekommen Sie nur allgemeine Infos. Die Homepage dagegen ist immer taurfrisch und aktuell! Sie werden auf der Gemeinde-Seite aber auf die WebOpac-Seite verlinkt!

Wir wünschen Ihnen eine schöne Winterzeit und freuen uns auf baldiges Wiedersehen!

Ihr Bücherei-Team

ANZEIGE



consilia

Wirtschaftsprüfung
Steuerberatung
Rechtsberatung

Beratung aus Leidenschaft

Wir sind Ihr Steuerberater und Wirtschaftsprüfer in Regensburg und der Region und bieten Expertise in steuerlichen, rechtlichen und betriebswirtschaftlichen Fragestellungen die Sie, Ihre Familie oder Ihr Unternehmen betreffen.

Egal ob mittelständisches Unternehmen, öffentliche Einrichtung, Freiberufler oder Privatperson, als leistungsstarkes mittelständisches Unternehmen mit insgesamt rund 160 Mitarbeitern sind wir Ihr kompetenter Ansprechpartner.

Wir engagieren uns für den Erfolg unserer Mandanten und legen unseren Fokus auf eine persönliche, objektive und verantwortungsvolle Beratung.

Kommen Sie einfach auf uns zu.

Consilia GmbH Wirtschaftsprüfungsgesellschaft

Dr.-Gessler-Str. 20, 93051 Regensburg
 Telefon: +49 (0) 941 92044-24
 E-Mail: m.preissl@consilia.de

Passau | Dresden | Mühldorf/Inn | Tittling
 Deggendorf | Regensburg | Rosenheim

www.consilia.de

HAUS DER GESUNDHEIT WENZENBACH E.V.



Ein neuer Verein stellt sich vor

„Am Anfang jedes großen Projekts steht eine Vision - und meine war ein Haus der Gesundheit“ sagt die Initiatorin, Ursula Simon. Gesagt, getan. Beim im Januar 2021 gegründeten, gemeinnützigen Verein „Haus der Gesundheit Wenzenbach e.V.“ dreht sich selbstredend alles um Gesundheit - für Körper, Geist und Seele. Dabei darf sich jede/r angesprochen fühlen: Einzelpersonen, Paare, Kinder, Jugendliche, Familien und sogar Unternehmen. Denn so weitreichend und umfassend ist das Angebotspektrum, das die Akteure des Vereins abdecken. Der Verein richtet sich an Menschen, die sich auf die Suche nach neuen oder vielleicht auch alten, traditionell erprobten Wegen und Methoden hin zu ihrer größtmöglichen, ureigenen Gesundheit machen wollen. Gesundheit ist weit mehr als die Abwesenheit von Krankheit. Der Spruch „Gesundheit ist nicht alles, aber ohne Gesundheit ist alles nichts!“ bewahrheitet sich in dieser Zeit einmal mehr.

Der Verein will Menschen unterstützen, die sich auf ihrem Weg in ein glückliches, erfülltes und gesundes Leben fachkundig begleiten lassen wollen. Erfahrene Therapeut/Innen, Heilpraktiker, medizinische Fachkräfte, Coaches und Yogalehrer/innen werden den Suchenden mit einem breitgefächerten Angebot zur Seite stehen. Rund um die Erhaltung und Förderung der Gesundheit und des Wohlbefindens wird es zunächst Angebote wie z.B. regelmäßiges gemeinsames Laufen oder Waldspaziergang mit Yoga, Online-Märchenstunden für Kinder und Erwachsene und Online-Vorträge zu verschiedenen Themen geben.

Als Vereinsvorsitzende hat sich Ursula Simon zur Verfügung gestellt. Den Vorstand bilden weiterhin Dr. med. Petra Sieber (stellvertretende Vorsitzende), Marianne Renke (Schriftführerin), Petra Bierig-Welsch (Kassiererin und Beisitzerin) und Stefan Thiel (Beisitzer). Darü-

ber hinaus gehören diesem Gesundheits-Netzwerk momentan weitere zehn Mitglieder aus der Umgebung an.

Haben Sie Interesse daran, die Mitglieder, deren Tätigkeiten und die Vorhaben des Vereins kennen zu lernen? Wir stellen uns am Sonntag, den 21. März 2021 um 17 Uhr online auf der Plattform Zoom vor. Melden Sie sich

Alle Mitglieder, die sich hier so rasch und unkompliziert zu einem harmonischen Team zusammenfinden, sind durch die vermutlich zwei größten Triebfedern miteinander verbunden: die Dankbarkeit, in einer so spannenden, herausfordernden Zeit zu leben und die Begeisterung, an einer gesunden menschlichen Zukunft mitwirken zu dürfen.



dazu bei Ursula Simon an. Sie bekommen dann am 21. März den Zugangs-Link und können gemütlich von zu Hause aus daran teilnehmen. Ab März/April 2021 soll die Vereins-Homepage online gehen. Dort können Sie dann auch mehr über den Verein, dessen Veranstaltungen und Mitglieder in Erfahrung bringen.

Haben wir Ihr Interesse geweckt?

Dann wenden Sie sich gern an Ursula Simon (auch bei Interesse an der Aufnahme in den Verein) per Email unter info@ursulasimon.net oder telefonisch unter 09407/3729 bzw. 0171-9832749.

ANZEIGE

Wir sind umgezogen - nur zwei Häuser weiter!
Stadteinwärts - neben Zinn Kleinschmidt
Jetzt: Prüfeninger Str. 72 c - Regensburg

PIETÄT
BESTATTUNGEN
Seit 1967

Dienst den Lebenden
Ehre den Toten

24h

telefonisch für
Sie erreichbar!
0941 / 21 96 7

Sie können sich auf uns verlassen:

- Erledigung aller Formalitäten
- Erd-, Feuer-, See- und Donaubestattungen
- Exhumierungen, Überführungen (In- Ausland)
- Bestattungsvorsorge zu Lebzeiten
- Hausbesuche auf Wunsch - **kostenfrei**

Email: pietaet-bestattungen@t-online.de
www.bestattungen-pietaet.de

Hier finden Sie uns:

- Regensburg** - Prüfeninger Str. 72 c - 0941 / 46 46 15 48
- Lappersdorf** - Am Kuffholz 13 - 0941/ 2 19 67
- Wörth a. d. Donau** - Regensburger Str. 10 - 09482 / 29 48
- Burglengenfeld** - Kallmünzer Str. 10 - 09471 / 85 46
- Maxhütte-Haidhof** - Bahnhofstr. 5 - 09471 / 60 67 74 7
- Bad Abbach** - Kochstr. 11 - 09405 / 47 79

Städtepartnerschaft mit Sušice

Die Covid-19-Pandemie hat unser Leben, wie wir es kannten, verändert. Home-Office, Ausgangssperren und Maskenpflichten sind alles Aspekte in unserem jetzigen Leben, die wir uns vor der Pandemie nicht vorstellen konnten. Gerade in Zeiten, in welchen der Fokus darauf liegt, die Gesundheit und Sicherheit der Bürgerinnen und Bürger zu garantieren, können andere Themen – verständlicherweise – in den Hintergrund treten. Während der Pandemie war und ist es nicht immer leicht, den Kontakt ins Ausland aufrecht zu erhalten und so wird eine internationale Städtepartnerschaft vor neue Herausforderungen gestellt. Doch es wird wieder eine Zeit nach Covid-19 geben und dann werden Kontaktbeschränkungen wieder aufgehoben, Grenzen geöffnet und Reisen wieder möglich sein. Vielleicht steht dann eine Reise in die Partnerstadt Sušice an?

Wir sind Studierende einer Projektgruppe der OTH Regensburg und möchten die Gemeinde Wenzenbach aktiv bei der Aufrechterhaltung der Städtepartnerschaft unterstützen. Das Ziel dabei ist der langfristige Erhalt und der kontinuierliche Ausbau der Städtepartnerschaft. Unser Projekt soll dazu beitragen, dass die BürgerInnen Wenzenbachs und Sušices einen bleibenden Kontakt herstellen. Ganz im Sinne der Gründungsidee der Partnerschaft: Kommunen stärker miteinander verbinden, vergangene Konflikte beseitigen und Versöhnung schaffen. Schon jetzt, während den herausfordernden Umständen der Pandemie, soll ein Grundstein gelegt werden, sodass in Zukunft wesentliche Fortschritte erreicht werden können. Hier wollen wir mit unseren Ideen und Engagement Impulse an die Gemeinde liefern, um die Städtepartnerschaft voranzutreiben.

In diesem Kontext wurde eine dreiteilige Serie innerhalb des Amtlichen Mitteilungsblattes entworfen mit dem Ziel, den Bürgerinnen und Bürgern Wenzenbachs die Städtepartnerschaft und den Partner Sušice vorzustellen. In der ersten Ausgabe können Sie sich über die Städte-

partnerschaft und die Partnerstadt informieren. Besonders in Zeiten nach der Covid-19-Pandemie sind Reisen oder ein Wochenendausflug eine gute Möglichkeit, Sušice näher kennenzulernen. Deswegen werden wir in der zweiten Ausgabe Sušice als mögliches Urlaubs- und Erholungsziel vorstellen. In der letzten Ausgabe wird das Vereinsleben in Sušice adressiert und der aktuelle Stand der Partnerschaft evaluiert.

Sušice im Fokus

Sušice, auf Deutsch auch Schüttenhofen, ist eine Stadt in der tschechischen Region Pilsen. Dort leben rund 11.500 „Schüttenhofer“ auf einem Gebiet, das ca. 1,5 Mal so groß ist wie das Einzugsgebiet von Wenzenbach. Sušice ist nur 130 km von Wenzenbach entfernt. Das macht für Reisebegeisterte eine Fahrtzeit von gerade einmal zwei Stunden aus. Aufgrund der geografischen Nähe ist die Region Pilsen auch kulturhistorisch mit Bayern verbunden. Legenden zufolge soll das Bier in Pilsen so schlecht geschmeckt haben, dass ein bayrischer Braumeister um Hilfe gebeten wurde, um eine lokale Brauerei zu retten. Als Ergebnis hiervon entstand das berühmte „Pilsner“ Bier, welches heutzutage auch in Deutschland auf ein breites Publikum trifft. Diese Legende zeigt, dass grenzüberschreitende Kooperationen schon eine lange Tradition haben.

Historie der Partnerschaft

2004 wurde der Grundstein für die Städtepartnerschaft zwischen Wenzenbach und Sušice gelegt. Der Grundgedanke des ehemaligen Bürgermeisters Josef Schmid war, vor allem in Anbetracht der turbulenten Vergangenheit zwischen Deutschland und Tschechien, zur Versöhnung zwischen den beiden Seiten beizutragen und das Verhältnis zwischen den Nachbarländern zu verbessern.

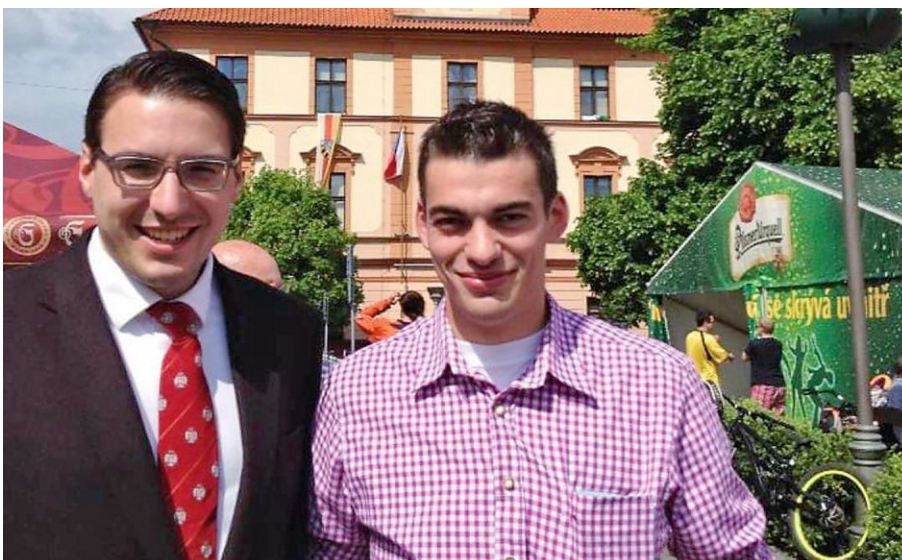


So wurde 2017 auf dem Friedhofsgelände von Wenzenbach eine Statue in Erinnerung an die Vergangenheit der Sudetendeutschen errichtet. Im Zuge der Partnerschaft begannen die Gemeinden auch mehr sich untereinander auszutauschen. So kam es in der Vergangenheit zu zahlreichen, gegenseitigen Besuchen von Beamten und Experten. Ferner fanden auch regelmäßig Aktivitäten abseits der Politik statt. So bietet die Gemeinde Wenzenbach eine kostenlose Busfahrt nach Sušice an. Das Angebot möchte sich an alle Altersgruppen richten und somit einen interkulturellen Austausch fördern. Zusätzlich wurden neben gemeinsamen Konzerten und Kunstausstellungen auch Besuche zu den Bürger- und Stadtfesten der anderen Seite organisiert. Das war in der aktuellen Situation leider nicht möglich, dennoch kann dies nach der Pandemie wieder eine gute Möglichkeit sein, die Partnerstadt kennenzulernen. Wir möchten die Gemeinde Wenzenbach in ihrem Vorhaben weiterhin unterstützen. Schon in der Vergangenheit haben wir mit unseren Ideen und Tätigkeiten zum Ausbau der Partnerschaft beigetragen.

2019 verfasste eine Studentin ihre Bachelorarbeit über die Städtepartnerschaft, in der die Struktur und Hintergründe der Kooperation zwischen Wenzenbach und Sušice analysiert wurden. Gemeinsam mit der Studentin betreuten die studentischen Hilfskräfte unter der Leitung von Prof. Dr. Markus Bresinsky weiterhin die Städtepartnerschaft.

Im Jahr 2019/20 kam dann eine weitere Projektgruppe als Unterstützung hinzu. Hier wurden gemeinsame Aktionen auf den Weihnachtsmärkten wie zum Beispiel Marktstände und gemeinsame Chorauftritte geplant. Die Pläne für die Weihnachtsmärkte mussten dann allerdings aufgrund der aktuellen Situation verschoben werden. Außerdem wurde ein Jugendaustausch organisiert, bei welchem im Frühjahr 2020 15 tschechische Jugendliche nach Wenzenbach kamen.

Auch wenn die Pandemie einen Austausch gerade erschwert, wird es eine Zeit nach Covid-19 geben. Wir freuen uns darauf und sind optimistisch, dass mit der Unterstützung der Gemeinde Wenzenbach vielversprechende Ideen in Angriff genommen werden können.



Bürgermeister Koch und der heutige 3. Bürgermeister Matthias Beier (damals Gemeinderat) besuchten erstmals im Juni 2014 Sušice.

Interview mit Christian Müller

„Was konnten Sie und die Jugendlichen durch den Austausch im Jahr 2020 mitnehmen?“
Es war eine schöne Erfahrung, auch wenn die Interessen der Gruppen vielleicht doch ein wenig zu verschieden waren. Allerdings durften wir eine wundervolle Gruppe an tschechischen Jugendlichen und deren Betreuern kennenlernen. Obwohl die Zeit begrenzt war, konnten wir viel über die Lebensweise in Tschechien erfahren. Dabei stellten die Jugendlichen fest, dass es zwischen beiden Ländern viele Gemeinsamkeiten gibt. Durch die begrenzte Zeit eines Wochenendes konnten die Kontakte nicht so intensiviert werden, wie ich mir das erhofft hatte. Dennoch war es ein sehr schönes Projekt, welches ich bei einer besseren Absprache bzgl. den Zielgruppen gerne wiederholen würde.

„Welche Chancen sehen Sie in einer Partnerschaft, auch speziell für die Kinder und Jugendlichen? Warum sind Sie motiviert, das Projekt am Laufen zu halten?“

Für Kinder und Jugendliche ist ein Austausch in ein anderes Land eine Erfahrung, die ihnen nicht mehr genommen werden kann. Bei solchen Ausflügen können diese sehr viel lernen, vor allem wenn es die ersten Reisen ohne die Eltern sind und sie ein Stückweit auf sich selbst gestellt sind. Kinder und Jugendliche werden dadurch selbstständiger, aber auch weltoffener. Sie lernen, sich in einer fremden Kultur aber auch in neuer Umgebung anzupassen und zu verständigen. Mich selbst motiviert die Freude der Kinder und Jugendlichen an solchen Ausflügen. Des Weiteren möchte ich meinen Teil dazu beitragen, dass die Partnerschaft zu Sušice intensiviert wird.

Na, Fernweh? Reiselust?

In Zeiten, in denen touristische Reisen nicht mehr selbstverständlich sind, erinnert man sich wehmütig an die ein oder andere schöne Reise und überlegt vielleicht schon Reiseziele für eine Post-Corona-Zeit. Wenn es nicht gleich mit dem Flugzeug um die halbe Welt gehen soll, haben wir einen Tipp für einen Tagesausflug, Wochenendtrip oder längeren Urlaub: Sušice im Böhmerwald.

In diesem zweiten Teil unserer dreiteiligen Serie zur Städtepartnerschaft von Wenzelnbach und Sušice geht es um die Vorzüge unserer Partnerstadt als Urlaubs- und Erholungsziel. Vielleicht steht noch in diesem Jahr ein sicherlich erlebnisreicher Ausflug an?

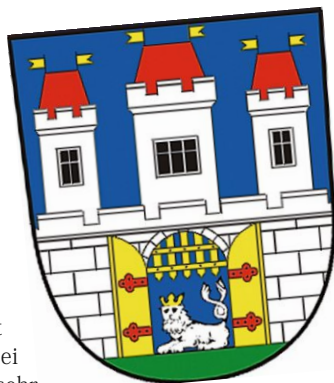
Anfahrt & Unterkunft

Mit dem Auto ist man in 2 Stunden in Sušice. Der schnellste Weg führt über Cham und die tschechische Grenze kurz vor Neumark. Ab Neumark geht es auf der Straße 190 nach Neuern und von dort auf der Straße 171 nach

Sušice. Ferienwohnungen, Pensionen und Hotels sind ab etwa 35€ pro Nacht zahlreich verfügbar. Geeignete Unterkünfte findet man z.B. hier: <https://www.booking.com/Sušice>.

Sehenswürdigkeiten

Der historische Stadtplatz der Partnerstadt bietet gleich mehrere Highlights: Spätgotische Architektur, das zweistöckige Renaissance Rathaus, der Empirebrunnen und der Stein des Unglücks. Der 31 m hohe Rathauturm ist übrigens kostenlos zugänglich. Des Weiteren befinden sich in Sušice beeindruckende Sakralbauten: die gotische Erzdekanatskirche St. Wenzel, die gotische Friedhofskirche der Jungfrau Maria, die frühbarocke St.-Felix-Kirche und das Kapuzinerkloster.



Ein absolutes Muss ist die 3,5 km lange Wanderung zum 31,6 m hohen Aussichtsturm auf dem Berggipfel des Svatobor. Hier erwartet Sie ein traumhafter Ausblick über den Böhmerwald. Lassen Sie sich zudem keinesfalls den idyllischen Ausblick auf Sušice von der frühbarocken Schutzengelkapelle entgehen.

Im Umkreis von 20 km um Sušice befinden sich drei mittelalterliche Burgen: Burg Kašperk, Burg Velhartice und Burg Rabí. Die spätgotische Burg Rabí gilt als mächtigste Burgruine Tschechiens. Im Jahr 1421 bei einer Belagerung der Burg kam hier Hussitenführer Jan Žižka um sein zweites Auge.

Wer sich noch mehr für die Stadt und Kultur von Sušice interessiert, dem sei das Böhmerwaldmuseum sehr empfohlen. Dort gibt es eine Ausstellung zur Stadtgeschichte und zum lokalen Handwerk, der Glasindustrie und Streichholzherstellung. Highlights sind sicherlich das größte funktionstüchtige Streichholz der Welt und die mechanische Weihnachtskrippe mit Nachbildungen von bedeutenden Gebäuden in der Stadt, wichtigen Bauten im Böhmerwald und Beispielen traditioneller böhmischer Handwerke.

Wandern, Schwimmen, Radfahren & Outdoor-Aktivitäten

Wer gerne die vielfältigen Sehenswürdigkeiten der Region zu Fuß erkunden möchte, hat die Möglichkeit zwischen acht beeindruckenden Wanderwegen des „Sušicer Spinnennetzes“ zu

wählen. Hier kommt jeder Wanderfreund auf seine Kosten. Der umliegende Böhmerwald bietet noch viele weitere atemberaubende Wanderrouten mit verschiedenen Schwierigkeitsgraden.

Eine aufregende Alternative für Outdoor-Aktivitäten ist der Waldpark Luh mit seiner Flussinsel Santos in der Nähe des Stadtzentrums. Entdecken Sie aktiv die Natur mit einer spannenden Fahrradtour oder auf Inlineskatern. Durch Sušice verläuft der durchweg asphaltierte Otava-Radweg, welcher sich über eine Länge von insgesamt 166 km erstreckt.

Darüber hinaus gibt es wunderschöne Rundfahrten zu den drei Burgen im Umland von Sušice. In der Stadt gibt es genügend Fahrradgeschäfte, um sich ein passendes Fahrrad auszuwählen.

Wenn Ihnen nach einer Erfrischung zumute ist, gibt es zahlreiche Bademöglichkeiten

entlang der Otava. Der Fischreichtum in der Otava lässt auch die Anglerherzen höherschlagen. Für Familien versprechen zwei große Kinderspielplätze und das städtische Freibad Spiel, Spaß und Erholung. In der Wintersaison haben Sie zudem die Möglichkeit Langlaufen im schneeweißen Böhmerwald zu gehen.

Bei jeder Witterung lädt das Hallenbad Sušice mit vielen aufregenden Highlights ein. Auch das Outdoor Zentrum „Offpark“ an der Otava bietet tolle Sport- und Freizeitaktivitäten: einen Seilgarten für Groß und Klein, eine Talfahrt mit Bergrollen vom Berg Svatobor oder Kanu und Rafting auf dem Fluss Otava. Wer noch mehr Action sucht: In und um Sušice gibt es gute Möglichkeiten für Paintball, Angeln, Tennis und Reiten.

Essen & Trinken

Sušice zeichnet sich durch seine kulinarischen Köstlichkeiten zum kleinen Preis aus und damit ist nicht nur das gute tschechische Bier gemeint. Eine breite Auswahl an Cafés und Restaurants findet man auf der Homepage der Partnerstadt:

<https://www.mestosusice.cz/susice/stravovani.asp?lng=de>.

Touristeninformation

Für weitere Informationen und Materialien können Sie sich gerne an das Touristenzentrum in Sušice wenden:

Nám. Svobody 138, 342 01 Sušice
Tel.: +420 376 540 214

E-mail: icsusice@mususice.cz
www.mestosusice.cz/icsusice

Um den dreiteiligen Einblick in die Städtepartnerschaft mit der tschechischen Stadt Sušice abzurunden, soll es in diesem Amtsblatt um das Vereinsleben in Sušice, den aktuellen Stand der Partnerschaft und Ideen für das Engagement von Seiten der BürgerInnen gehen. »

Vereinsleben in Sušice

Von früheren gemeinsamen Projekten mit dem MGV „Sangesfreude“ ist Ihnen möglicherweise der Sängerkorchor Svatobor bereits bekannt. Der gemischte Chor ist bereits seit 160 Jahren tätig und wurde 1921 nach dem westlich von der Stadt gelegenen Gipfel (auf Deutsch auch „Heiliger Hain“) umbenannt. Neben einem breiten Repertoire an Musikrichtungen von geistlich bis modern führte der Gesangsverein bereits theatralisch gestaltete Darbietungen auf, darunter das Musical „My Fair Lady“. Auf dem Jahresprogramm steht normalerweise unter anderem eine Gesangstour, die mehrmals auch schon im Ausland stattgefunden hat. Durch die Besuche aktiver Mitglieder in Ländern wie der Schweiz, Polen, Frankreich oder dem Vereinigten Königreich knüpfte der Chor während der letzten 30 Jahre viele internationale Kontakte. Darunter auch mit dem Gesangsverein aus Wenzenbach, mit dem hoffentlich bald wieder Austauschtreffen und -konzerte stattfinden können.

Gleichermaßen aktiv ist die freiwillige Feuerwehr der Partnerstadt mit mehr als 100 Mitgliedern. Mit dem Gründungsjahr 1874 gehört sie, wie der Chor, zu den ältesten Vereinen in Sušice. In einem Artikel der Mittelbayerischen Zeitung wurde bereits über die Berufsfeuerwehr der Stadt berichtet, die lediglich aus einer fünfköpfigen Bereitschaftsgruppe besteht, welche bei ihren Einsätzen von den Freiwilligen unterstützt wird. Auch der Nachwuchs wird in Sušice gefördert: Schon ab dem Vorschulalter werden potenzielle Begeisterte für die Jugendarbeit rekrutiert.

Zudem ist den Mitgliedern der freiwilligen Feuerwehr ein Einsatz bis zum 70. Lebensjahr erlaubt, vorausgesetzt sie bestehen die zweijährliche ärztliche Untersuchung. Eine Zusammenarbeit mit der tschechischen Feuerwehr im Sinne von gemeinsam abgehaltenen Übungen oder Abzeichen wäre für Bürgermeister Koch in der Zukunft vorstellbar.

Partnerschaft aktuell

Um die Gemeinde Wenzenbach zu unterstützen, gibt es jedes Jahr eine Projektgruppe an der OTH Regensburg, die ihren Fokus auf die Erhaltung der Partnerschaft legt und Ideen dafür einbringt. In Abstimmung mit Prof. Dr. Markus Bresinsky soll vor allem der Aspekt der interkulturellen Zusammenarbeit hervorgehoben werden. So wurde beispielsweise im vergangenen Jahr ein Konzept mit der Gemeinde erarbeitet, um den Wenzenbacher Weihnachtsmarkt 2020 von tschechischer Seite zu bereichern. Leider musste die Durchführung des Konzeptes aufgrund der Pandemie um ein Jahr verschoben werden. Während der letzten Monate wurde eine länderübergreifende Kooperation durch die Pandemie erschwert, dennoch konnten zumindest die Weichen für weitere zukünftige Projekte gestellt werden. Diese Projekte zur Bereicherung der Städtepartnerschaft bauen immer wieder auf die Zusammenarbeit von engagierten Personen auf. Deshalb profitiert diese Städtepartnerschaft auch durch zusätzliche Initiativen von Seiten der BürgerInnen! Wie kann man sich also als Wenzenbacher oder Wenzenbacherin engagieren? Der erste Schritt ist bereits getan, indem Sie diesen Teil des Amtsblatts lesen: Sich der Städtepartnerschaft bewusst zu sein. Vielleicht führt Sie der nächste Familienausflug nach Sušice, um den Partner der Heimat kennenzulernen (Ideen für touristische Angebote wurden in der letzten Ausgabe vorgestellt). So können Sie beispielsweise an einer durch die Gemeinde organisierten Fahrt teilnehmen. Darüber hinaus sind Vorschläge für neue Projekte innerhalb der Vereine und Schulen, sowie Unterstützung bei deren Umsetzung stets willkommen.

Interview mit Christian Müller

„Haben Sie Ideen, die sich in Zukunft zur Kooperation der beiden Gemeinden umsetzen lassen?“

Nachdem unsere Partnergemeinde von wunderschöner Natur umgeben ist, möchte ich mit einer Gruppe von Jugendlichen eine Erlebnis-tour nach Sušice machen. Neben einer Kanutour möchte ich auch Wanderungen und Fahrradtouren dort anbieten. Nach Möglichkeit natürlich in Kooperation mit Jugendlichen aus Sušice, die uns dort dann alles zeigen. Dies wäre auch ideal, um Kontakte zu knüpfen.

„Wie können andere BürgerInnen sich Ihrer Meinung nach einbringen und Sie sowie andere Engagierte unterstützen?“

Ein Anfang wäre es sicherlich, wenn sich noch mehr Personen für den jährlichen Ausflug nach Sušice anmelden würden, denn dort entstehen erste Kontakte. Für meine Arbeit wäre es gut, wenn sich Engagierte BürgerInnen finden würden, die mich bei der Durchführung eines Besuchs in Sušice unterstützen könnten.

„Was ist Ihre Nachricht an die WenzenbacherInnen zum Thema Städtepartnerschaft?“

Internationale Partnerschaften sind etwas sehr Wertvolles. Einerseits können wir aus den internationalen Kontakten wahnsinnig viel lernen andererseits können wir aber auch unsere Art zu leben an andere Kulturen weitergeben. Des Weiteren tragen Städtepartnerschaften zum Abbau von Vorurteilen bei und bringen eine wunderschöne Vielfalt in unsere Gesellschaft.

Städtepartnerschaft kompakt

Die Gründung und Erhaltung einer Städtepartnerschaft erfordern konstante Initiative von beiden Seiten, was viel Zeit und Ressourcen in Anspruch nimmt.

Durch die vielen Vorteile und Chancen zahlt sich dies allerdings definitiv aus. Dazu zählen neben neuen Freundschaften und Kontakten, auch die Erfahrung von Gastfreundschaft und der Abbau kultureller Vorurteile.

Außerdem werden im Rahmen der Städtepartnerschaft auch wichtige Ansatzpunkte für Sprachkompetenzen, berufliche Möglichkeiten oder Wissenstransfer gesetzt.

Der bisherige Verlauf hat gezeigt, dass die Städtepartnerschaft viele positive Effekte mit sich bringt.

In diesem Sinne können die Bürger*innen von einer erfolgreichen Zusammenarbeit zwischen der Gemeinde Wenzenbach mit der tschechischen Partnerstadt Sušice auch in Zukunft profitieren.

ANZEIGE

AUTO-MASS GMBH

93173 Wenzenbach-Gonnernsdorf, Böhmerwaldstr. 99

- **zertifizierte
Autoverwertung**

- **Meisterbetrieb
der Kfz-Innung**

- KFZ-Reparaturen
- Reifendienst
- Scheibeneinbau



zertifiziert nach
Altauto-Verordnung



☎ 0941 / 6 77 90

Fax 0941 / 6 42 57

www.auto-mass.de
wmass@auto-mass.de

Auswahl an gebr. und neuen Kfz.-Teilen

Anzeigenschaltung

Wir beraten Sie gerne zu den Werbemöglichkeiten im Amtlichen Mitteilungsblatt der Gemeinde Wenzenbach:

Fon 0941 / 44 80 68 13
Mail info@das-amtliche.info
Web www.das-amtliche.info

Verabschiedung in den Ruhestand



Beim Zweckverband zur Wasserversorgung -Wenzenbacher Gruppe- wurde Anfang Februar der langjährige Mitarbeiter Franz Preuß in den wohlverdienten Ruhestand verabschiedet. Herr Preuß war ab 01.07.1993 u. a. für die Erstellung des Kartenwerks, die Berechnung der Herstellungskostenbescheide und die EDV – Administration zuständig. Verbandsvorsitzender Dr. Rudolf Ebneith und Geschäftsleiter Thomas Jobst bedankten sich im Namen der Kolleginnen und Kollegen für die langjährige zuverlässige und vertrauensvolle Zusammenarbeit und überreichten ein Abschiedspräsent.

FOTO: THOMAS WINKELER

SVLFG UNTERSTÜTZT UMFRAGE

Situation von Frauen in der Landwirtschaft

Das Thünen-Institut und die Universität Göttingen führen in Kooperation mit dem Deutschen LandFrauenverband eine Umfrage zur Lebens- und Arbeitssituation von Frauen in landwirtschaftlichen Betrieben inklusive Garten-, Obst- und Weinbau durch. Die Sozialversicherung für Landwirtschaft, Forsten und Gartenbau wirbt dafür, an der Umfrage teilzunehmen. Mit der bundesweiten Studie soll

ermittelt werden, wie das Leben und Arbeiten von Frauen auf landwirtschaftlichen Betrieben wirklich aussieht, wie ihre Erfahrungen sind, was sie sich wünschen und ihnen Sorgen bereitet. Die Befragung soll Hinweise für eine zukünftige Politik liefern, die die Belange von Frauen in der Landwirtschaft im Blick hat. Zur Teilnahme an der Umfrage sind Frauen aufgerufen, die in einem landwirtschaftlichen Betrieb

arbeiten, egal ob als Unternehmerin, Angestellte oder mitarbeitende Familienangehörige. Auch jene Frauen, die mit ihrer Familie auf einem Hof leben, aber außerhalb der Landwirtschaft arbeiten, sind gefragt – ebenso Frauen, die früher aktiv in der Landwirtschaft gearbeitet haben.

Über diesen Link gelangt man zur Umfrage: www.frauenlebenlandwirtschaft.de/uc/2020

ANZEIGE



Augenarztpraxis Wenzenbach

*Ihr bestes Sehen
- unser Anspruch*

- Ambulante Operationen des Grauen und Grünen Stars
- Operative Medikamenteneingabe (Spritze ins Auge)
- Früherkennungsuntersuchungen auf Glaukom (Grüner Star)
- Führerschein-Sehtest & -Gutachten und arbeitsmedizinische Untersuchung

Filialpraxis
Augenärzte Wenzenbach
Dr. Jürgen Kraus*, Dr. Thomas Brandl
Dr. Evalies Fischer-Schießl*
Dr. Anne Birkenbach* (*angestellte Ärzte)

Fachärzte für Augenheilkunde
Regensburger Str. 9 • 93170 Wenzenbach
Tel. 09407/ 810 91 81 • Fax 09407/ 813 57 36
praxis@augenaerzte-wenzenbach.de

www.augenaerzte-wenzenbach.de

ANZEIGE

Christian Feibig

Garten- und Forstbetrieb

Tel.: 0 94 02 / 78 40 422
Mobil: 0151 / 58 79 82 99
93128 Regenstauf

Baumfällen · Durchforstung · Baggerarbeiten · Aushub (Haus und Pool) · Gartenpflege · Rollrasen · Baumpflege · Rodungen
Wurzelstockentfernung · Seilklettertechnik

www.gartenservice-feibig.de





Die Kita St. Maria, Irlbach feiert "Fasching aus der Tüte"

Da in diesem Jahr die gruppeninternen Faschingsfeiern wegen des Lockdowns nicht stattfinden können, hat sich das Personal der Kita St. Maria ein kleines „Trostpflaster“ für die Kinder ausgedacht und zwar den „Fasching in der Tüte“!

Für jedes Kind wurde eine Überraschungstüte gefüllt, die im Windfang des Kindergartens zum Abholen bereitstand.

Die Tüte beinhaltete unter anderem eine Faschingsmaske sowie eine Girlande zum Selberbasteln, eine Unsinnsgeschichte, Luftschlangen und vieles mehr.

Wir hoffen, den Kindern damit eine kleine Freude bereitet zu haben und freuen uns schon auf ein Wiedersehen!

Eva Greindl für das
Kita-Team St. Maria, Irlbach



FOTO: EVA GREINDL

ANZEIGE

HERDER
FOS
GESTALTUNG

Die neue Fachoberschule
im Landkreis Regensburg

Interessieren Dich
mindestens drei von
unseren Themen?

Ausstellungen, Austausch, Studienreisen, Gestaltungsprinzipien, Modellbau, Zeichentrick, Gestaltung, Teamarbeit, Drehbuch, Exkursionen, Skulptur, Kunstgeschichte, Lichtgestaltung, Modedesign, Typografie, Medientheorie, Möbel- und Webdesign, Fotografie, Malerei, Flyer, Farhenlehre, Multimedia, Storyboard, Illustration, Video, Grafikdesign, Filmregie, Experiment, Kurzfilm, Entwurf, Film, Kunst, Layout, Filmcamp, Objekt, Druckgrafik, Animation, Zeichnung, Architektur, Musikvideo, Grafik, Skizze, Plakat

Dann bist Du
bei uns richtig!

erleben - erfahren - erkennen

Die beste Schule
für Ihr Kind!

www.herder-schule.eu

DIGITALER SELBSTCHECK

Wie sicher ist es im Betrieb?

Die Sozialversicherung für Landwirtschaft, Forsten und Gartenbau (SVLFG) bietet einen digitalen Selbstcheck an, mit dem sich in 30 Minuten herausfinden lässt, wie es um die Sicherheit und Gesundheit im Betrieb bestellt ist.

Der Selbstcheck erfolgt über eine Web-App, die kostenlos im Internet sowohl über die SVLFG unter www.svlfgcheck.de als auch über die Internationale Vereinigung für Soziale Sicherheit (IVSS) unter www.safety-work.org/toolbox/analyseinstrumente.html heruntergeladen werden kann.

In mehreren Themenkomplexen wertet der Selbstcheck die Sicherheits- und Gesundheitslage passgenau für jeden Betrieb aus und gibt Tipps für eine bessere Arbeitsplatzgestaltung. Mit ihm können vor allem auch kleine und mittlere Betriebe herausfinden, welchen Stellenwert Sicherheit und Gesundheit am Arbeitsplatz in der Unternehmenskultur hat und inwieweit diese bereits in den Arbeitsalltag integriert ist.

Die Web-App schlägt auch unterstützende Angebote der SVLFG vor, die im Betrieb zu Verbesserungen führen sollen. Der Selbstcheck kann jederzeit und überall am Smartphone oder Tablet durchgeführt werden. Jeder Arbeitsunfall und jede arbeitsbedingte Erkrankung bringen nicht nur für die Betroffenen persönliches Leid mit sich, sondern bedeuten für das Unternehmen teure Ausfallzeiten und Störungen in den Betriebsabläufen. So machen sich Investitionen in die Prävention auch betriebswirtschaftlich bezahlt.

MEHRSPRACHIGE INFORMATIONEN FÜR SAISON-ARBEITSKRÄFTE

Filme in vier Sprachen auf dem YouTube -Kanal der SVLFG

Informationen rund um die Arbeitssicherheit und den Gesundheitsschutz stellt die Sozialversicherung für Landwirtschaft, Forsten und Gartenbau (SVLFG) in vier Filmen bereit. Um sie auch Saison-Arbeitskräften zugänglich zu machen, sind sie in Englisch, Polnisch, Rumänisch und Deutsch verfügbar. Sowohl Arbeitgeber als auch Mitarbeiter profitieren von den vorgestellten Schutzmaßnahmen.

Die Filme sind online auf dem YouTube-Kanal der SVLFG veröffentlicht unter dem Link: www.svlfg.de/youtube-digital

Unter der Rubrik „Playlists“ sind Verzeichnisse mit folgenden Titeln zu finden, die Filme jeweils in den vier Sprachen beinhalten:

- ▶ Saisonarbeit – Sicherheit bei saisonalen Arbeiten
- ▶ Hygiene und Sonnenschutz
- ▶ Persönliche Schutzausrüstung
- ▶ Verhalten auf dem Betrieb im Notfall

Wissenswertes rund um die Arbeitssicherheit, Saisonarbeit, Sonnenschutz oder Hygiene entdecken Interessierte ebenfalls auf der Internetseite www.svlfg.de. Hier sind Maßnahmen und Tipps aufgeführt, mit denen die Arbeit noch sicherer gestaltet werden kann.



UMFRAGE LÄUFT NOCH BIS ZUM 1. MAI

Traktoren im Pflanzenschutz

Die Sozialversicherung für Landwirtschaft, Forsten und Gartenbau (SVLFG) bittet Fahrer, die mit ihren Traktoren Pflanzenschutzmittel ausbringen, an einer Umfrage teilzunehmen. Durch die Befragung sollen neue Erkenntnisse über die Schutzwirkung von Fahrerkabinen gewonnen werden. Dazu ist es wichtig zu wissen, welche Fahrzeuge aktuell in der Praxis ein-

gesetzt werden, um Pflanzenschutzmittel auszubringen. Seit Sommer 2020 haben bereits mehr als 3.000 Praktiker an der Erhebung teilgenommen. Um die ersten Ergebnisse zu festigen, benötigt die SVLFG noch weitere Teilnehmer. Die Umfrage läuft noch bis zum 1. Mai 2021. Sie nimmt circa zehn Minuten in Anspruch und erfolgt anonym. Der Fragebogen

kann im Internet über den Link www.svlfg.de/umfrage-pflanzenschutz aufgerufen werden sowie über diesen QR-Code: Die Erhebung ist Bestandteil einer Forschungs-kooperation zwischen der SVLFG, dem Bundesamt für Verbraucherschutz und Lebensmittelsicherheit, dem Bundesinstitut für Risikobewertung sowie dem Julius-Kühn-Institut.

ANZEIGE

Leben auf der Terrasse – Mabo Sonnenschutz
Markisen · Jalousien · Wintergarten-Beschattungen · Terrassendächer



Mabo
SONNENSCHUTZ
Hartinger Weg 12 · 93083 Obertraubling
Gewerbegebiet Nord

Tel. 09401 96020 · Fax 960222 · www.mabo-markisen.de · kontakt@mabo-markisen.de

Von links: Standortleiter Herr Hofstetter sowie HvO Herr Beier und Herr Gürster

FOTO: MARKUS HOFSTETTER



Großzügige Sachspende, die Leben rettet!

Die Heinrich Schmid GmbH & Co. KG Niederlassung Haslbach (Regensburg) spendet uns, dem BRK Helfer vor Ort Bernhardswald-Wenzenbach, einen Defibrillator.

Am Standort Haslbach überreichte uns der Standortleiter Herr Markus Hofstetter den neuen Defibrillator inkl. Zubehör im gesamt Wert von ca. 3.000€. Gerade in diesen schweren Zeiten der Coronavirus-Pandemie will die Firma ein Zeichen für das Ehrenamt setzen,

was täglich im Einsatz ist und großartiges leistet!

Umso mehr freut es uns, dass die Heinrich Schmid GmbH & Co. KG uns mit dem Kauf des Defibrillator unterstützen.

Wir sind generell auf solche Spenden angewiesen, da wir keine Einsätze über Krankenkassen abrechnen können, der Dienst ist für die Bürger kostenfrei.

Online-Ausgabe

Die aktuelle Ausgabe zum Download oder Durchblättern finden Sie online unter www.wenzenbach-aktuell.de



ANZEIGE



STEFAN JOB

PHYSIOTHERAPIE SPORT UND GESUNDHEITSPRAXIS

Unsere ONLINEKURSE

via Zoom im März 2021

Montags: 19:30 – 20:30 Uhr **Rücken & CO.**

Dienstags: 20:00 – 21:00 Uhr **Langhanteltraining**

Mittwochs: 19:30 – 20:30 Uhr **BodyFit Ganzkörperworkout**

Donnerstags: 19:30 – 20:30 Uhr **Yoga für Alle**

Equipment kann bei uns gegen Pfand ausgeliehen werden

Stefan Job
Physiotherapie,
Sport und Gesundheit GmbH
Hauptstraße 22 • 93173 Wenzelbach
Tel.: 09407-9589177 • E-Mail: info@stefan-job.com
www.stefan-job.com

Infos: www.stefan-job.com/kurse
#keinsportistauchkeinelösung



Achtung bei Online-Kursen zur Ersten Hilfe

Zertifikate über Teilnahmen an reinen Online-Kursen zur Ersten Hilfe können von der Landwirtschaftlichen Berufsgenossenschaft (LBG) nicht anerkannt werden, denn bestimmte Inhalte müssen weiterhin in Präsenz vermittelt werden.

Wer Ersthelfer in einem Betrieb werden möchte, muss auch während der Corona-Pandemie einige Kursinhalte vor Ort erlernen, zum

Beispiel zur Herz-Lungen-Wiederbelebung, zur Seitenlage und zum Anlegen eines Druckverbandes. Welche Kurse von der LBG anerkannt werden und für welche sie die Kursgebühren übernimmt, stehen in der Liste der ermäßigten Ausbildungsstellen im Internet unter www.bg-qseh.de.

Mit Hygienekonzepten, zusätzlichen Übungspuppen und verringerter Teilnehmerzahl

haben sich die Ausbildungsstellen auf die veränderte Situation durch die Corona-Pandemie eingestellt und bieten Kurse auch weiterhin vor Ort an. Sollten Kurse dennoch abgesagt werden, liegt dies an den spezifischen Vorschriften der Länder, Landkreise oder Kommunen. Handlungshilfen zur Ersten Hilfe während der Corona-Pandemie stellt die SVLFG im Internet bereit unter www.svlfg.de/erste-hilfe.

Winterdienst

Bei Schnee und Eis sind Winterdienstmitarbeiter Helden im Straßenverkehr. Damit sie für unsere Sicherheit sorgen können, müssen die Arbeitgeber sich um deren Sicherheit kümmern.

Winterdienst heißt Arbeiten unter Zeitdruck und widrigen Witterungsumständen, im Schichtbetrieb und teils rund um die Uhr. Höchste Konzentration ist ein Muss, die physischen und psychischen Belastungen sind hoch. Eine sorgfältige Gefährdungsbeurteilung hilft Arbeitgebern, Risiken zu erkennen, die notwendigen Schutzmaßnahmen festzulegen und die geeigneten Mitarbeiter sowie die erforderlichen Geräte und Fahrzeuge auszuwählen, damit der Winterdienst reibungslos läuft. Sturzunfälle durch Ausrutschen stehen beim Winterdienst an der Spitze der Unfallstatistik. Deshalb ist es wichtig, dass bereits auf dem Betriebsgelände Wege und Flächen sauber geräumt, gestreut und gut ausgeleuchtet sind.

Passend gekleidet

Die Persönliche Schutzausrüstung (PSA) muss vor Witterungs- und anderen gesundheitsschädigenden Einflüssen, wie zum Beispiel Lärm oder umherfliegende Steinchen, schützen und die Sichtbarkeit erhöhen. Idealerweise ist sie robust, bequem und atmungsaktiv, damit sie von den Mitarbeitern gut angenommen wird. Zur PSA gehören – je nach Arbeitseinsatz – der Witterung angepasstes Sicherheitsschuhwerk mit rutschfesten Sohlen und gegebenenfalls mit Krallen, warme Wetterschutzkleidung, gut erkennbare Warnkleidung der passenden Warnklasse drei gemäß DIN EN ISO 20471. Wichtig sind außerdem Thermoarbeitshandschuhe, die Schutz vor Nässe, Kälte, mechanischen Belastungen und chemischen Einflüssen bieten. Sie sind erkennbar am Schneeflockensymbol sowie am Hammerpiktogramm. Die Schutzbrille komplettiert die Ausrüstung. Nasse Kleidung und Schuhe werden am besten an einem warmen, luftigen Ort getrocknet. Stiefeltrockner verhindern, dass sich Feuchtigkeit im Inneren festsetzt.

Fahrzeug-Check

Fahrzeuge und Geräte stehen im Winter am besten in Hallen oder zumindest unter Dach.

Achten Sie auf rutschsichere, schnee- und eisfreie Fahrgaugaufstiege, Ladeflächen und Kontrollplattformen an Streuautomaten.

Selbstverständlich muss der Fahrer in das Räum- und Streufahrzeug eingewiesen und damit vertraut sein, bevor er sich zum ersten Einsatz bei Schnee und Eis ans Steuer setzt. Das Fahrzeug selbst braucht die passende Winterbereifung, die eine ausreichende Profiltiefe aufweist, und gegebenenfalls Schneeketten. Saubere Scheiben und Spiegel, eine funktionierende Scheibenwischanlage sowie eine saubere und funktionierende Beleuchtungsanlage sind entscheidend dafür, ob der Fahrer des Räumfahrzeugs Hindernisse rechtzeitig erkennt oder nicht. Je nach Einsatzzweck des Fahrzeugs kann sogar Rundumbeleuchtung erforderlich sein. Wird die Standheizung rechtzeitig vor Fahrtantritt eingeschaltet, beschlagen die Scheiben von innen nicht. Für Ordnung sorgen Auffällige Warntafeln und Konturmarkierungen helfen anderen Verkehrsteilnehmern, Räumfahrzeuge rechtzeitig zu erkennen. Entfernen Sie vor Fahrtantritt Schnee vom Fahrzeugdach, vergewissern Sie sich, ob ein Eiskratzer im Fahrzeug ist und ob alle Anbaugeräte sicher befestigt sind. Wichtig sind außerdem ein gut gefüllter Treibstofftank und ein aufge-



Funktionierende Geräte und Fahrzeuge, sichtbare Warneinrichtungen und die passende PSA sorgen für Sicherheit beim Winterdienst. FOTO: SVLFG

räumter Innenraum. Ordnung im Fahrzeug sorgt dafür, dass die Lüftung frei ist und dass beim Fahren oder Bremsen keine losen Gegenstände unter das Bremspedal rollen oder durch das Fahrzeug fliegen.

Weitere Informationen

Unter www.svlfg.de/mediensenter kann die Broschüre „Winterdienst“ (Nr. B33) mit weiteren Informationen kostenlos heruntergeladen werden.

Petra Stemmler-Richter
Sozialversicherung für Landwirtschaft,
Forsten und Gartenbau

ANZEIGE

GEFÜHLE WECKEN

Printprodukte begeistern durch ihr Design, ihre Haptik, Qualität und Langlebigkeit.

Überzeugen Sie sich selbst!

kellydruck GmbH

Münchener Straße 35 | 93326 Abensberg
09443 91400 | info@kelly-druck.de | www.kelly-druck.de

Ev. luth. Dietrich-Bonhoeffer-Kirche

Freitag, 5. März

18.00 Uhr: Weltgebetstag der Frauen in der kath. Pfarrkirche St. Peter

Sonntag, 7. März

11.00 Uhr: Gottesdienst mit Heiligem Abendmahl, Pfarrer Arne Schnütgen

Sonntag, 14. März

19.00 Uhr: Gottesdienst mit Pfarrer Arne Schnütgen

Mittwoch, 17. März

19.00 Uhr: Gebet für Wenzenbach

Sonntag, 21. März

11.00 Uhr: Gottesdienst mit Pfarrer Arne Schnütgen

Sonntag, 28. März

11.00 Uhr: Gottesdienst mit Pfarrer Stefan Drechsler

„Worauf bauen wir?“

ist das Motto des Weltgebetstags aus Vanuatu. Frauen aller Konfessionen laden ein zum „Weltgebetstag der Frauen“ zu dem alle Gemeindeglieder, auch Männer, eingeladen sind. In Wenzenbach feiern wir in diesem Jahr um 18 Uhr in der kath. Pfarrkirche St. Peter. In den Kirchen liegen auch Blätter mit einem Gebet und Informationen aus für die Feier zuhause.



Termine der Pfarreiengemeinschaft Wenzenbach / Irlbach

Kreuzwegandachten

Irlbach: freitags um 18.00 Uhr

Wenzenbach:

14.03. um 15.00 Uhr:

MMC im Friedhof Wenzenbach

26.03. um 18.00 Uhr:

MMC in der Birkenhofkapelle

21.03., 28.03 um 14.30 Uhr in der Pfarrkirche

„Eine Woche ohne Plastik“ vom 13.-19. März

Wir machen mit bei dieser Aktion von Mission Eine Welt. Plastikmüll überschwemmt die Erde und bedroht die Lebenswelt von Tieren, Pflanzen und uns Menschen massiv. Ein Drittel des deutschen Plastikmülls wird meist in Länder des Globalen Südens exportiert. Aber ist ein Leben ohne Plastik überhaupt möglich? Wir machen den Selbstversuch und laden Sie und Euch dazu ein! Näheres gibt es im März dazu auf unserer Homepage unter www.regenstauf-evangelisch.de

Alle Termine können sich kurzfristig aufgrund der Corona-Pandemie ändern. Bitte beachten Sie unsere Ankündigungen im Schaukasten, in der Mittelbayerischen Zeitung und unter regenstauf-evangelisch.de

Danke!

Liebe Wenzenbacherinnen,
liebe Wenzenbacher,

herzlichen Dank für die überwältigende Hilfe bei der Finanzierung der Storchennisthilfe auf unserem Kirchturm. Anfang Februar konnte das vom Bauhof angefertigte Gitter oben auf dem Turm montiert werden und wartet nun auf mögliche Bewohner. Mit der Unterstützung der Kommune, den Vereinen Bund Naturschutz, OGV und AKKI sowie den vielen Einzel-

spenderinnen und -spendern waren die Kosten nun gar kein Problem mehr. Auch für Nebenkosten wie Wartung oder Nachbesserungen ist noch was übrig.

Die Überweisungsbelege werden übrigens bis 200 Euro als Spendenquittungen anerkannt.

Herzliche Grüße

Ihr evangelischer Pfarrer Arne Schnütgen

Ev.-Luth. Dietrich-Bonhoeffer-Kirche
Bahnhofstr. 10, 93173 Wenzenbach

Pfarrer Arne Schnütgen,

Tel.: 09407/8121852

e-mail: arne.schnuetgen@elkb.de

Pfarrbüro: Christiane Hammwöhner,

Montag 10.00 bis 14.00,

Tel.: 09407/8121852

e-mail: christiane.hammwoehner@elkb.de

Jehovas Zeugen

Sie sind herzlich willkommen!

An dem Abend, bevor Jesus starb, forderte er seine Jünger auf, seines Todes zu gedenken:

„Tut dies immer wieder zur Erinnerung an mich“ (Lukas 22:19)

Wir laden auch Sie herzlich ein die jährliche Gedenkfeier an den Tod Jesu zu besuchen am:

**Samstag, den 27. März 2021
um 18:30 Uhr**

Im Zusammenhang mit der Gedenkfeier wird auf der ganzen Welt ein besonderer biblischer Vortrag gehalten mit dem Thema „Eine besonders kostbare Perle“ - habe ich sie gefunden?

**Sonntag, den 21. März 2021
um 09:30 Uhr**

Aufgrund der Pandemie finden alle unsere Gottesdienste per Videokonferenz statt.

Haben Sie Interesse und hätten gerne die Zugangsdaten für die Videokonferenz?

Dann kontaktieren Sie uns sehr gerne per E-Mail: jehovaszeugen-regenstauf@outlook.de. Weitere Informationen finden Sie auf unserer Internetseite www.jw.org.



**Jehovas Zeugen,
Versammlung
Regenstauf**

„Jockel“ informiert über das 150jährige Gründungsfest der Freiwilligen Feuerwehr Wenzenbach

Die freiwillige Feuerwehr Wenzenbach freut sich über ein ganz besonderes neues Mitglied: sein Name ist Jockel und er ist das Maskottchen des 150jährigen Gründungsfestes, das vom 1. bis 3. Juli 2022 stattfindet. Er wird ab sofort über alle wichtigen Neuigkeiten zum Fest informieren, sowohl auf seiner Infotafel als auch über Social Media unter dem Hashtag #Jockel150. Er beantwortet sogar Fragen zum Fest unter der Emailadresse jockel@ff-wenzenbach.de berichtet der Festleiter Andreas Karl. Momentan steht Jockel vor dem Feuerwehrhaus in Wenzenbach. Er wird aber zukünftig auch an anderen Orten zu finden sein. Wer ihn sieht darf gerne ein Foto machen und auf Facebook oder Instagram unter dem Hashtag #Jockel150 hochladen.

Die Vorsitzende der Freiwilligen Feuerwehr Wenzenbach Bettina Pfeilschifter freut sich sehr über das neue engagierte Mitglied und nahm eigenhändig den Mitgliedsantrag entgegen. Auch unser Bürgermeister Sebastian Koch ließ es sich nicht nehmen den Neu-Wenzenbacher persönlich zu begrüßen und ihm viel Erfolg bei seiner Aufgabe zu wünschen.

Wer es Jockel übrigens gleich tun will und auch Mitglied bei der Freiwilligen Feuerwehr Wenzenbach werden möchte, oder sogar bei der Planung und Vorbereitung des Gründungsfestes unterstützen will, schreibt gerne eine Email an vorstand@ff-wenzenbach.de.



FOTO: T. ADLHOCH

Online-Ausgabe

Die aktuelle Ausgabe des
**Amtlichen Mitteilungsblatts
der Gemeinde Wenzenbach**
finden Sie auch als ePaper
und zum Download unter
www.wenzenbach-aktuell.de



Liebe Mitglieder der Nachbarschaftshilfe Wenzenbach



Der Vorstand hat für unsere Mitglieder FFP2-Masken angeschafft, die zum Preis von € 1,50 / 3 Stk. immer dienstags und donnerstags zwischen 14.00 und 16.00 Uhr an der Bücherei Wenzenbach abgeholt werden können. Solange der Vorrat reicht.
Unser Helfer-Telefon ist wie gewohnt erreichbar unter 09407-812 1800.

Wenzenbacher Osterstrauch – ein Gemeinschaftskunstwerk

Der OGV Wenzenbach e.V. hatte es sich vor 12 Jahren zur Aufgabe gemacht, für die Wenzenbacher Bürgerinnen und Bürger in der Osterzeit einen schmuckvollen Osterbrunnen zur Verschönerung des Ortskerns aufzustellen.

Für die Neugestaltung des Brunnens 2019 wurden 1800 Eier gebohrt und aufgefädelt, um die Konstruktion aus 130 m Eisen zusammen mit 280 m Buchsbaumgirlanden zu schmücken.

Dieser Tradition, dem Aufstellen des Osterbrunnens mit feierlicher Segnung und anschließendem Kaffeetrinken mit interessierten Besuchern, hat die Corona Pandemie einen Strich durch die Rechnung gemacht. Bereits 2020 konnte der Osterbrunnen nicht aufgestellt werden. Zu viele Helfer auf zu kleinem Raum wären nötig gewesen, den Brunnen zu errichten. Schweren Herzens entschieden die langjährigen Helfer um Heinz Klar, dass der Brunnen in seinem Lagerquartier bleiben musste. Die Hoffnung, dass dieses Jahr der prachtvoll geschmückte Osterbrunnen den Ortskern von Wenzenbach wieder schmücken darf, ist noch nicht ganz verloren. Jedoch kann es nur kurzfristig je nach aktueller Lage entschieden werden.



Noch ist der Wenzenbacher Osterstrauch karg und leer.

FOTOS: KARSTEN ZAGER



So prachtvoll kennen die Wenzenbacher den Osterbrunnen.

Damit es an Ostern trotzdem auf alle Fälle einen farbenfrohen Blickfang an der Ortsdurchfahrt von Wenzenbach gibt, hat die Raiffeisenbank Wenzenbach einen ihrer Sträucher vor dem Bankgebäude als Osterstrauch zur Verfügung gestellt. Noch ist der Strauch direkt an der Straße karg und leer. Doch bald wird er hoffentlich mit der Hilfe der Wenzenbacher Bürgerinnen und Bürger sowie deren Kinder bunt geschmückt sein. Es wäre schön, wenn die Eltern mit ihren Kindern die eigenständig bunt gestalteten Ostereier an dem Strauch anbringen würden.

Die Kindergärten in Wenzenbach und Irlbach haben bereits ihre Unterstützung zugesagt. Damit der Osterstrauch ganz individuell und einzigartig wird, so wie wir Wenzenbacher sind, bittet der OGV alle Bürgerinnen und Bürger - vor allem die Kinder - ab 15. März 2021 den Osterstrauch mit selbst gestalteten Eiern zu schmücken. Egal, ob bemalt oder beklebt, Hauptsache schön bunt und wetterfest. Wir freuen uns auf unser Gemeinschaftskunstwerk! Vielleicht erwächst daraus eine neue Tradition?!

AUTOREN: UTE WINTER, KARSTEN ZAGER

ANZEIGE

FUCHS

HEIZUNG · SANITÄR
SOLARTECHNIK · KUNDENDIENST

www.heizung-fuchs.de

Spitz 7 · 93177 Altenthann
Telefon: (0 94 08) 13 83
Email: kontakt@heizung-fuchs.de

ANZEIGE

Nutzen Sie jetzt unser neues, kostengünstiges Anzeigenformat:

„Visitenkarten“-Anzeige

- ▶ Günstiger Einstiegspreis
- ▶ Individuell und flexibel gestaltbar
- ▶ Standard-„Visitenkarten“-Format: 85 x 55 mm
- ▶ Vollfarbig ohne Farbzuschlag
- ▶ Kostenloser Satz: Logo und Text genügen
- ▶ Auch als Coupon oder Gutschein geeignet

nur
39,-
Euro*

* Preis je Ausgabe zzgl. MwSt. Buchbar nur im Abo für 6 aufeinanderfolgende Ausgaben. Motivänderungen während der Laufzeit möglich. Keine Vorkasse, Rechnungstellung erfolgt monatlich nach Erscheinen der jeweiligen Ausgabe.

Solibrot – Backen, Teilen, Gutes tun

Der Katholische Deutsche Frauenbund e.V. (KDFB) startet in Zusammenarbeit mit Misereor am Aschermittwoch zum neunten Mal

seine bundesweite Solibrot-Aktion. Dabei bieten zahlreiche Bäckereien ein sogenanntes Solibrot an, bei dem ein Teil des Kaufpreises



gespendet wird.

Auch die beiden Zweigvereine des Frauenbundes Wenzenbach und Irlbach beteiligen sich an der Solibrot-Aktion. Als Partner konnte wieder die Bäckerei Dirnberger gewonnen werden. Dort können Sie in der Fastenzeit ein Solibrot erwerben, von dem jeweils 50 Cent gespendet werden.

Die so gesammelten Gelder werden in diesem Jahr für Projekte in Timor-Leste / Asien eingesetzt. Vor Ort geht es vor allem darum, die wirtschaftliche Lebenssituation von armen und gewaltgefährdeten Frauen zu verbessern. So sollen z.B. Frauenhäuser und Ausbildungsstätten gefördert werden.

Bitte unterstützen Sie mit Ihrem Einkauf die Aktion!

Weltgebetstag der Frauen

Am Freitag, den 5. März feiern wir den Weltgebetstag der Frauen. Heuer wurde er von den Frauen aus Vanuatu, einem Inselstaat im Südpazifik, vorbereitet und steht unter dem Leitwort „Worauf bauen wir?“.

Über Konfessions- und Ländergrenzen hinweg engagieren sich christliche Frauen, um gemeinsam zu beten und zu handeln, damit Frauen und Mädchen weltweit in Frieden, Gerechtigkeit und Würde leben können. In unserer Gemeinde gestaltet der Frauenbund Wenzenbach

gemeinsam mit dem Frauenbund Irlbach und den evangelischen Frauen eine Andacht. Wir wollen gemeinsam mit und für die Frauen in Vanuatu beten, deren Lebensgrundlage vom

Klimawandel, dem steigenden Meeresspiegel, immer stärkeren Wirbelstürmen und dem Plastikmüll im Meer bedroht wird. Zusätzlich berichten 60 % der Frauen von Gewalterfahrungen in ihrer Ehe.

Durch den Weltgebetstag hoffen die Frauen in Vanuatu in ihrer Lebenssituation und mit ihrem Hintergrund besser wahrgenommen zu werden.

In der Pfarrkirche in Wenzenbach findet am 5.3. um 18 Uhr eine Andacht statt.

Bitte melden sie sich im Pfarrbüro unter der Telefonnummer 25 58 an.

Des Weiteren liegen in den Kirchen Handzettel aus, die über den Weltgebetstag, Vanuatu und Spendenmöglichkeiten informieren.

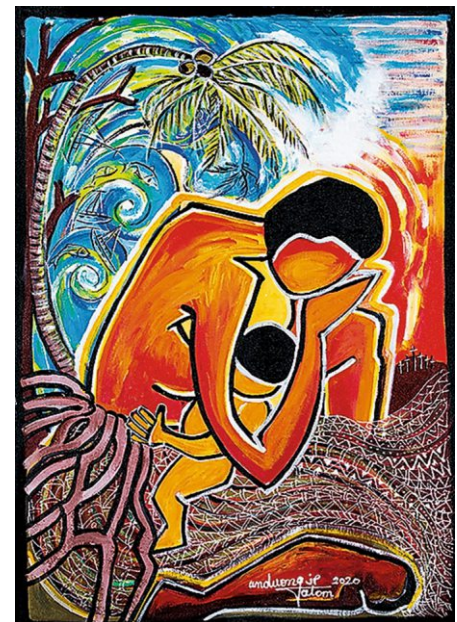
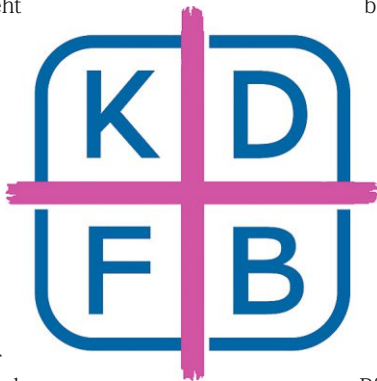


FOTO: FRAUENBUND

SV WENZENBACH

Abteilungsleitung Fitness lädt ein

Die Abteilung Fitness lädt ein zum Onlinekurs „Zirkeltraining 2.0“

Wann

Immer dienstags und donnerstags von 19:00 Uhr – 20:00 Uhr

Wo

Bei euch Zuhause. Teilnahme per Videochat.

Was gibt's

Es erwartet Euch ein Sportprogramm mit Zirkeltraining für die gezielte Stärkung der Rumpfmuskulatur, des Stützapparates und Steigerung der allgemeinen Fitness – angeleitet von einem fachkundigen Trainer. Der Zirkel bietet Spaß und optimales Training für alle. Das Training wird auf die Gruppe individuell abgestimmt, z.B. mehr Rückenübungen bei hoher Homeofficebelastung.

Kein Leistungsdruck!

Anmeldung vorab notwendig per Email: info@fitness-svwenzenbach.de Link wird euch an dem Tag jeweils frisch zugeschickt. Kostenfrei.

Bitte beachten: Teilnahme auf eigenes Risiko und Fitnesserschätzung. Fehlhaltungen während den Übungen können online nicht korrigiert werden.

Wir freuen uns auf Euch!



6. FACHTAG DEMENZ DER LOKALEN ALLIANZ FÜR MENSCHEN MIT DEMENZ

Die demenzfreundliche Gemeinde – Palliative Versorgung

Der 6. Fachtag Demenz mit dem Schwerpunktthema „Palliative Versorgung“ findet am 11. März 2021 statt. In der Zeit von 9.30 Uhr bis 15.30 Uhr referieren Pfarrer Dr. Christoph Seidl, die Palliativfachkraft Gertrud Schollwöck, Prof. Dr. med. Gian Domenico Borasio (Lehrstuhl für Palliativmedizin) sowie Katrin Dehner vom Hospizverein Regensburg.

Die Referentinnen und Referenten werden spirituelle und praktische Herangehensweisen für die Begleitung im letzten Lebensabschnitt demenziell Erkrankter beleuchten. Weiter wird aufgezeigt, wie möglichst gut versorgt werden kann, um den Wünschen und Vorstellungen von Erkrankten bis zuletzt nachgehen zu kön-

nen. Das Konzept zur Beachtung der Hygieneauflagen sieht einen Fachtag mit wenigen Teilnehmerinnen und Teilnehmern im Schloss Spindlhof in Regensburg sowie der weiteren Teilnahmemöglichkeit per Stream vor. Sollte dieses Konzept aufgrund dann gültiger Infektionsschutz-Vorgaben nicht umsetzbar sein, wird der Fachtag als rein digitale Veranstaltung stattfinden. Weitere Informationen und der Flyer mit dem Anmeldeformular stehen auf der Homepage des Landratsamtes bereit. Anmeldungen sind per Post möglich an die KEB Regensburg Land, Spindlhofstraße 23, 93128 Regensburg, telefonisch unter 09402 947725 oder auch per Email an thomas.albertin@keb-

regensburg-land.de.

Hintergrund: Die lokale Allianz für Menschen mit Demenz setzt sich im Landkreis Regensburg für die Interessen von Betroffenen ein. Der Zusammenschluss des Landkreises Regensburg und der Katholischen Erwachsenenbildung im Landkreis Regensburg organisiert den Fachtag jährlich mit wechselnden Schwerpunktthemen.

Kontakt:

Fachstelle Senioren & Inklusion,
Landkreis Regensburg

Maria Reischl, Telefon: 0941 4009-867

Email: maria.reischl@lra-regensburg.de
senioren.inklusion@lra-regensburg.de

ORGANISIERTEN NACHBARSCHAFTSHILFEN UND CORONA-HELFEKREISE IM LANDKREIS REGENSBURG

Übersicht über aktuelle Ansprechpartner in unserer Gemeinde

Viele Menschen in unserer Gemeinde sind auf Unterstützung angewiesen. Ältere Menschen, Risikopatienten, aber auch Personen, die unter Quarantäne stehen, können nicht einkaufen gehen oder fragen sich, wie sie zum Impfzentrum kommen – der verlängerte Lockdown und die Verbreitung neuer Viren-Varianten verschärfen die Situation. Wenn Sie Unterstützung

benötigen – sei es beim Einkaufen, Apothekengängen und vielem mehr – können Sie sich gerne bei unserer Nachbarschaftshilfe Helfertelefon: 09407/8121800, www.nachbarschaftshilfe-wenzenbach.de oder Coronahilfe Gemeinde Christian Müller, Telefon: 09407/309-200 (Mo-Fr. 08.00-10.30 Uhr) zusammengehalten, mit wichtigen Infor-

mationen versorgt und unterstützt werden die Helferkreise durch die Freiwilligenagentur des Landkreises. Sie steht den ehrenamtlich Aktiven, aber auch den Gemeinden und allen wichtigen Akteuren vor Ort als Anlaufstelle auf Landkreisebene zur Verfügung: www.freiwilligenagentur.landkreis-regensburg.de, Telefon 0941 4009-153

Wussten Sie eigentlich ...



... dass wir auch die Magazine der Gemeinden
Nittendorf und Pentling produzieren?

Nutzen Sie unsere günstigen Kombinations-Angebote für Ihre Anzeigenwerbung und vergrößern Sie Ihre Zielgruppe!

Wir freuen uns auf Ihren Anruf unter **09 41 / 44 80 68 13**
oder Ihre E-Mail an **info@das-amtliche.info**

Kooperationspartner der Gemeinden



Nittendorf



Pentling



Wenzenbach



DTP-STUDIO DENZL

das-amtliche.info

www.das-amtliche.info



Landrätin Tanja Schweiger (rechts) und Yvonne Bachfischer von der Freiwilligenagentur zogen die Gewinner – ein kleines Dankeschön für alle Inhaberinnen und Inhaber der Bayerischen Ehrenamtskarte für ihr langjähriges Engagement.

FOTO: BEATE GEIER

FREIWILLIGENAGENTUR VERLOSTE REGIONALSCHMANKERL-KISTEN

100 Ehrenamtliche aus dem Landkreis dürfen sich freuen

Fast 500 Inhaberinnen und Inhaber der Bayerischen Ehrenamtskarte aus dem Landkreis haben bei der Weihnachtsverlosung der Freiwilligenagentur mitgemacht. 100 von ihnen können sich freuen: Sie bekommen eine der Holzkisten mit Produkten aus der Regionaltheke des Landkreises im Wert von jeweils 50 Euro.

Landrätin Tanja Schweiger und Yvonne Bachfischer von der Freiwilligenagentur zogen die Gewinner. „Nachdem wir im letzten Jahr keinen Ehrenamtsabend machen konnten“, so Tanja Schweiger, „haben wir vor Weihnachten die

Verlosungsaktion gestartet. Ein kleiner Ersatz, ein kleine Freude, ein kleines Dankeschön für alle Inhaberinnen und Inhaber der Bayerischen Ehrenamtskarte für ihr langjähriges Engagement.“ Die Gewinnerinnen und Gewinner werden von der Freiwilligenagentur per E-Mail benachrichtigt.

Aktuell gibt es im Landkreis 2.495 Inhaberinnen und Inhaber von Ehrenamtskarten. Die 2.500ste ist also schon in greifbarer Nähe. Alle wichtigen Infos zur Ehrenamtskarte unter www.freiwilligenagentur.landkreis-regensburg.de oder unter 0941 4009-414.

NACHRUF

Der Landkreis Regensburg trauert um

Frau Magdalena Scherr

Die Verstorbene war von 1966 bis 1990 beim damaligen Kreiskrankenhaus Regenstauf beschäftigt. Während dieser Zeit war sie als Stationshilfe tätig.

Frau Scherr war eine allseits beliebte, sehr gewissenhafte, zuverlässige und engagierte Mitarbeiterin. Hierfür gebührt ihr unser Dank.

Wir werden ihr stets ein ehrendes Gedenken bewahren.

Tanja Schweiger
Landrätin

Stefan Zimmermann
Personalratsvorsitzender

Online-Ausgabe

Die aktuelle Ausgabe zum Download oder Durchblättern finden Sie online unter www.wenzenbach-aktuell.de



HIER FINDEN SICH JUGENDLICHE UND BETRIEBE

Digitale Ausbildungs- und Praktikumsstellenbörse für die Region

Corona beschleunigt die digitalen Prozesse in vielen Bereichen. „Das betrifft auch unsere Ausbildungs- und Praktikumsstellenbörse, die nun voll digitalisiert und dadurch effizienter und attraktiver wurde“, sagt Landrätin Tanja Schweiger zum neuen Angebot des Landkreises Regensburg.

Verändert hat sich sowohl die Suche als auch die Meldung freier Ausbildungs- und Praktikumsstellen. Statt in einer langen Liste mit Stellenangeboten zu scrollen, haben die Schülerinnen und Schüler die Möglichkeit, nach bestimmten Berufen, Orten, Firmen oder weiteren Begriffen zu suchen. Eine übersichtliche Darstellung der Kontaktmöglichkeiten erleichtert zudem die Bewerbung.

Für die Unternehmen aus dem Landkreis und der Stadt Regensburg bedeutet die Digitalisierung der Ausbildungsborse im ersten Schritt die Änderung der bisherigen Meldepraxis. Ausbildungsbetriebe können ihre Angebote kostenfrei direkt in die Börse einpflegen. Die sofortige Veröffentlichung des Angebots bringt nicht nur zeitliche Vorteile. Die Unternehmen können die Einträge jederzeit aktualisieren und somit schnell reagieren, wenn weitere Azubis gesucht werden oder Stellen besetzt sind. Die Idee und die Initiative für die Digitalisierung der Ausbildungsborse lieferte das Projekt



Landrätin Tanja Schweiger und Oabat-Mitbegründer Veit Heller bei der Präsentation der neuen Ausbildungs- und Praktikumsstellenbörse am 1. Februar 2021.

FOTO: BEATE GEIER

„Digitale regionale Entwicklung“ des Regionalmanagements im Landkreis Regensburg. Bei einem Workshop trafen sich Akteure aus Wirtschaft, Verwaltung, Forschung und Politik mit interessierten Bürgerinnen und Bürgern und diskutierten Lösungsansätze für die Themen des ländlichen Raums. Ein Ergebnis dieses Workshops war die Kooperation zwischen dem Landkreis Regensburg und dem Start-up Unternehmen Oabat.

Veit Heller, einer der Gründer von Oabat, erklärt, dass das Oabat-Konzept und Design zusammen mit den Jugendlichen erarbeitet wurde. Die Gründer möchten seinen Worten zufolge angehende Auszubildende bei der

Suche nach ihrem Wunschjob unterstützen und dabei insbesondere auch kleine und mittelständische Betriebe in den Fokus rücken. Landrätin Tanja Schweiger lädt Jugendliche und Ausbildungsbetriebe dazu ein, die neue Plattform auf der Homepage des Landkreises Regensburg zu entdecken. Die Landkreischefin ist zuversichtlich, dass zu den bereits gemeldeten 130 Stellen bald viele neue Ausbildungsangebote dazu kommen. Auf der Webseite des Landkreises www.landkreis-regensburg.de kann bei Wirtschaft&Energie, Azubis gesucht – Stellenbörse die Suche starten beziehungsweise können die kostenfreien Angebote aus der Region Regensburg eingestellt werden.

Anzeigenschaltung

Wir beraten Sie gerne zu den Werbemöglichkeiten im Amtlichen Mitteilungsblatt der Gemeinde Wenzenbach:

Fon 09 41 / 44 80 68 13
Mail info@das-amtliche.info
Web www.das-amtliche.info

ANZEIGE

Ihr Gartenzwerg

Gartenpflege /-Anlagen
Baumpflege /-Fällung

Wurzelstock fräsen
Rasenanlage & Rollrasen
Winterdienst

Fachbetrieb
für Baum- und
Gartenpflege

Josef Berger, 93173 Wenzenbach
 ☎ 09407 - 81 27 292
josef.berger@ihr-gartenzwerg.de

Sichern Sie sich jetzt
Ihren Termin für die
Verlegung Ihres Rollrasens!

www.ihr-gartenzwerg.de



2.500. Ehrenamtskarte geht an Pflegemutter Edita Hechtbauer

48 Jahre jung, seit 24 Jahren im Landkreis Regensburg zu Hause und von ganzem Herzen Mutter: Edita Hechtbauer aus Pfatter ist eine von aktuell 99 Pflegeeltern(-teilen) im Landkreis und hat – wie alle Pflegeeltern, die länger als zwei Jahre Pflegekinder bei sich aufnehmen – Anspruch auf die Bayerische Ehrenamtskarte. Ihre Ehrenamtskarte war exakt die 2.500ste im Landkreis Regensburg, weswegen Landrätin Tanja Schweiger sie ihr – inklusive eines kleinen Geschenks – persönlich überreichte.

Mehr als 18 Jahre gehören Edita Hechtbauer und ihr Mann inzwischen zum Kreis der Pflegeeltern im Landkreis, 25 Pflegekinder haben sie in Kurz- und Vollzeitpflege bei sich aufgenommen und zusätzlich zu ihren eigenen drei Töchtern betreut. „Es gab Ferienwochen“, erzählt die gebürtige Tschechin, „da hatten wir acht Kinder im Haus, 24 Stunden am Tag.“ Auf das Thema „Pflegeeltern“ aufmerksam wurde sie durch eine Freundin. „Meine Töchter waren zwei, fünf und sieben Jahre alt. Ich wollte für sie da sein, und es stellte sich schnell heraus: Das ist genau meins: Mutter sein, Kindern ein Zuhause geben, nicht nur den eigenen, sondern auch solchen, die zeitweise oder auch lange kein eigenes Zuhause haben.“ Ihr eigenes Familienleben, da ist sich Edita Hechtbauer sicher, hat davon profitiert. „Es sind Freundschaften entstanden, die heute noch bestehen und die Berufswahl meiner Töchter spricht doch Bände: eine ist Erzieherin geworden, eine Kinderpflegerin und die dritte schließt ihre Erzieherinnen-Ausbildung gerade ab.“

Wie wird man Pflegeeltern? Pflegeeltern können Paare, aber auch Einzelpersonen werden, die ein sicheres Netzwerk mitbringen. Außer stabilen äußeren Faktoren, wie ausreichend Wohnraum, gesichertes Einkommen, Vorlage eines Gesundheitszeugnisses und eines erweiterten Führungszeugnisses, sind vor allem auch „weiche“ Kriterien ausschlaggebend, damit die

Aufnahme, Integration und Erziehung eines Pflegekindes gelingen kann. Dazu gehören eine starke Persönlichkeit, Einfühlungsvermögen, Liebe zu Kindern, eine stabile Partnerschaft, in der offen geredet wird. Pflegekinder brauchen eine feste Richtschnur, die nur die Erwachsenen geben können. Die größte Herausforderung stellt für viele Pflegeeltern der Umgang mit den leiblichen Eltern dar, denen sie bei Besuchskontakten der Kinder begegnen. Hier ist eine wertschätzende Haltung geboten. Dabei werden Pflegeeltern vom Jugendamt unterstützt.

kreis-regensburg.de, Rubrik Kinder, Jugendliche und Familie, Stichwort Pflegekind.

Bayerische Ehrenamtskarte: Der Landkreis Regensburg hat die Bayerische Ehrenamtskarte 2016 gemeinsam mit der Stadt Regensburg eingeführt als sichtbares Zeichen des Dankes und der Anerkennung für Bürgerinnen und Bürger, die sich in besonderer Weise ehrenamtlich engagieren. Inhaber/innen der Karte erhalten Vergünstigungen in staatlichen oder kommunalen Einrichtungen (zum Beispiel beim Eintritt in Museen, Theater, Schwimmbäder,



Landrätin Tanja Schweiger (links) überreichte die 2500. Ehrenamtskarte im Landkreis an Pflegemutter Edita Hechtbauer aus Pfatter (rechts). In der Mitte Dr. Gaby von Rhein, Leiterin der Freiwilligenagentur.

Kontakt: Fragen zum Thema Pflegeeltern beantwortet unser Pflegekinderdienst christina.lilla@lra-regensburg.de, Telefon 0941 4009-554, Franziska.eichhammer@lra-regensburg.de, 0941 4009-238, Renate.klemm@lra-regensburg.de, 0941 4009-610 und Christina.funke-schug@lra-regensburg.de, 0941 4009-186. Informationen darüber gibt es auch auf der Internetseite des Landkreises unter [Schlösser\) oder Rabatte beim Einkauf in Geschäften und bei Firmen in nahezu ganz Bayern. Zurzeit gibt es bayernweit mehr als 4 000 Akzeptanzstellen, in Stadt und Landkreis Regensburg sind es 146.](http://www.land-</p>
</div>
<div data-bbox=)

Alle wichtigen Infos unter www.freiwilligenagentur.landkreis-regensburg.de oder telefonisch unter 0941 4009-414 (Yvonne Bachfischer).

ANZEIGE

Unsere Highlights
FÜR SIE!

signia Pure Charge&Go X



- Wiederaufladbar
- Bluetooth-Konnektivität
- Fernbedienungsoptionen
- Own Voice Processing OVP™
- Richtmikrofonsystem
- IP68 Schutz
- Programmierbarer Wipptaster
- Einzigartiges, austauschbares Gehäuse
- Individualisierbare Tinnitusfunktion

Ladestation
GRATIS
statt 149,-



IHR HÖRAKUSTIKER
18x in Ostbayern



93173 Wenzenbach
Bahnhofstr. 16
T 09407 9573627

Mo, Fr 9-13 u. 14-18 Uhr

wenzenbach@das-hoerhaus.de

www.das-hoerhaus.de

HÖRBERATUNG • HÖRSYSTEME • HÖRSCHUTZ

*ausgezeichnete Filiale:
Rennplatz Rgb.



Nutzen Sie die Möglichkeit der freien Bestatterwahl in allen Gemeinden!

abschied

Fachinstitut für Bestattungen
Bestattermeisterbetrieb

Bernhardswald

• Regensburger Straße 28 - 93170 Bernhardswald
Tel. (0 94 07) 79 69 000

Neutraubling

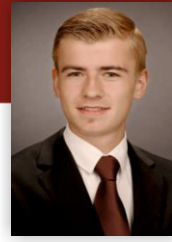
• Sudetenstraße 8 - 93073 Neutraubling
Tel. (0 94 01) 20 04 - Fax 33 34

Regensburg

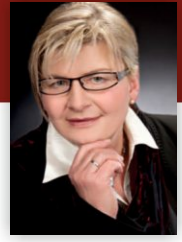
• Prüfeninger Straße 35 - 93049 Regensburg
• Adolf-Schmetzer-Straße 19 - 93055 Regensburg

Pentling

• Augsburgur Straße 162 - 93080 Pentling
Tel. (09 41) 20 82 999



Christian Handl
Bestattermeister



Roswitha Handl
Trauerbegleiterin

Web: www.bestattungen-abschied.info
Email: info@bestattungen-abschied.info



Brillen & Kontaktlinsen

optikweinzierl Sehberatung?

Grünthal

Aber mit Sicherheit!

Terminvereinbarung unter
Tel.: 09407 - 95 78 542

E-Mail: optik-weinzierl@t-online.de
www.optik-weinzierl.jimdofree.com



HIGHSPEED FÜR GANZ OSTBAYERN!



Internet



Telefon



TV

JETZT BESTELLEN!

NEU:
Nur-Internet-
Tarif!

Dauerhaft faire
und günstige Preise!

www.glasfaser-ostbayern.de/sparen

 **glasfaser**
ostbayern